



BUITENGEWOON BASISONDERWIJS
KONINKLIJK ORTHOPEDAGOGISCH CENTRUM SINT-GREGORIUS
BROEDERS VAN LIEFDE

Jules Destréelaan 67
9050 Gentbrugge

Tel. 09 210 01 60 • Fax 09 210 01 61 • IBAN BE55 4469 6049 4144 • BIC KREDBEBB •
BTW BE 0406.633.304 • E-mail info@bubaogregorius.broedersvanliefde.be •
Site www.sintgregorius.be

Schoolreglement 2022-2023



Beste Ouder(s), Beste Begeleider(s),

Het verheugt ons dat U voor het onderwijs en de opvoeding van Uw kind op onze school een beroep doet. Wij heten U dan ook **van harte welkom**.

De directie en het schoolteam zullen zich ten volle inzetten om de nodige **kansen te scheppen** die uw kind nodig heeft om zich **evenwichtig te ontplooiën**.

Wij hopen goed met u te kunnen **samenwerken**.

Bij vragen en/of problemen staan we klaar om samen naar een oplossing te zoeken.

We willen een **warme school** zijn waar alle kinderen zich goed voelen. We werken aan een veilig klasklimaat, aan meer zelfvertrouwen en een positief zelfbeeld bij alle betrokkenen. We

spelen graag positief in op de rijkdom aan talen die meertalige kinderen met zich meebrengen. Door zinvol aan de slag te gaan met de meertaligheid en de thuistaal van de kinderen proberen we het sociaal-emotioneel welbevinden en de identiteitsontwikkeling van de kinderen te bevorderen. Zo brengen we al onze kinderen positieve taalattitudes bij. De kinderen mogen op de speelplaats in hun thuistaal met elkaar praten. Zo krijgen meertalige kinderen de kans om hun taal als opstap te gebruiken om te leren en krijgen ze even de ademruimte om te ontspannen. We doen dit aan de hand van vijf afspraken.

Geef mij de vijf

Nederlands ja graag

Zeker als ik het vraag

Veilig in je eigen taal

Eerlijk in jouw verhaal

En respect voor allemaal!

We wensen iedereen een fijn schooljaar toe en hopen dat jullie zich thuis voelen
Directie, beleidsteam en schoolteam

Inhoudstafel

1. Missie – pedagogisch project - schoolvisie 5

1.1. Missie van de Broeders van Liefde in België	6
1.2. Opvoedingsproject Broeders van Liefde	6
1.3. Pedagogische project Katholiek Onderwijs in Vlaanderen	6
1.4. Onze schoolvisie	7

2. Informatie 10

2.1. Contact met de school	11
KOC St-Gregorius	11
BuBaO St-Gregorius: doelgroepen – leerlingengroepen - personeel	11
Inrichtende Macht	13
Scholengemeenschap	14
C.P.B.W. (Comité voor Preventie en Bescherming op het werk)	14
Ondernemingsraad en CPBW	14

2.2. Organisatie van de school	15
Dagindeling – te laat komen	15
Tarieven van het externaat	16
Bijdrageregeling	17
Vakantiedagen en bijzondere dagen	18
Onze school een Nederlandstalige school	15
Leerlingenbegeleiding: IHP – klassenraad – pestactieplan - sanctiebeleid – weglopen – ernstige incidenten - ...	19
Huiswerk	22
Turn- en zwemlessen	23
Verloren voorwerpen	24
Kledij en uiterlijk	24
Verboden voorwerpen	25
Afval, milieubewustzijn en gezonde voeding	25
Ruilen en verkopen	25
Busvervoer: opstap- en afstapplaats – doorgeven informatie busreglement	26

2.3. Samenwerking met de school	28
Ouders: klassenraad – oudercontact – gesprek – agenda – Weekverslag – nieuwsbrieven – rapport	28
MFC (multifunctioneel centrum)	30
CLB (Centrum voor Leerlingen Begeleiding)	31
Ondersteuningsnetwerk diverGENT en expertisenetwerk ENTER4	32
Schoolraad	32
Oudercomité	32
LOP (Lokaal OverlegPlatform)	33
Beroepscommissie	33

3. Reglementen	34
-----------------------	-----------

3.1. Engagementsverklaring ouders	35
3.2. Inschrijven van een leerling	36
3.3. Afwezigheden (kleuter- en lager onderwijs)	37
Gewettigde afwezigheid door ziekte	37
Van rechtswege gewettigde afwezigheden	38
Afwezigheden mits toestemming directeur	39
Afwezigheden wegens een preventieve schorsing, tijdelijke of definitieve uitsluiting	39
Revalidatie	40
Problematische afwezigheden	41
3.4. Tijdelijk onderwijs aan huis (enkel lager onderwijs)	41
3.5. Synchrono onderwijs	42
3.6. Permanent onderwijs aan huis	42
3.7. Schoolverandering	42
3.8. Getuigschrift basisonderwijs	43
3.9. Afspraken over reclame en sponsorbeleid	45
3.10. Welzijn - preventiemaatregelen	45
3.11. Uw kind wordt ziek op school – gebruik & toedienen medicatie	46
Uw kind wordt ziek op school – een onschuldig ongemak uw kind wordt ziek op school en kan de lessen niet meer volgen	46
Medicatie toedienen op school	47
3.12. Bijdrageregeling	48
Dubbele maximumfactuur	48
Leeruitstappen, schoolvoorstellingen, openluchtklas, ...	49
Turn- en zwemlessen	49
Schoolbenodigdheden	49
Tijdschriften	50
Betalingen	50
Conflictbeheer	50
Recupereren kosten	50
3.13. Rookbeleid	51
3.14. Privacy	51
Welke gegevens houden we bij ?	51
Beeld- en geluidsopnames	51
Overdracht leerlingengegevens bij schoolverandering	52
Recht op inzage en toelichting	52
Gebruik van (sociale) media	52
Bewakingscamera's	52
3.15. Vrijwilligers	53
3.16. Schooltoeslag voor kleuter en lager onderwijs	53
3.17. Verzekeringen	54
Lichamelijke schade bij uw kind	54
Schade bij een andere persoon door de fout van uw kind	55
Schade bij uw kind door de fout van een ander	55
3.18. Herstelgerichte maatregelen	56
Herstelgerichte maatregelen	56
Ordemaatregelen	56
Tuchtmaatregelen	56
Beroepsprocedures tegen tuchtmaatregelen	58
3.19. Busvoervoer	59
3.20. Klachtenregeling	59

4. Bijlagen

Stappenplan 'uw kind wordt ziek – een onschuldig ongemak'
Stappenplan 'uw kind wordt ziek – kan geen les meer volgen'
Engagementsverklaring
Toestemming 'beeld- en geluidsopnames'
Verplaatsing van en naar school
Kennisname en akkoord schoolreglement

1. Missie – pedagogisch project - schoolvisie



1.1. Missie van de Broeders van Liefde in België

Geïnspireerd en verbonden in beweging met mensen

Als groep Broeders van Liefde zijn we gepassioneerd door mensen.
We dromen van een samenleving waarin elke mens tot bloei kan komen.
Dag na dag bouwen we hieraan mee in onderwijs, welzijn, zorg en werk.
We gaan met iedereen op pad met een open geest
en aan buitengewone vragen schenken we een bijzondere aandacht.
Telkens zoeken we mee naar passende antwoorden op concrete uitdagingen.
We gaan uit van ieders kracht, met oog voor ieders kwetsbaarheid.
We werken samen in dialoog, verbondenheid en vertrouwen.
Duurzaam engageren we ons met inzicht, expertise en passie.
Geloof, hoop en liefde zijn onze diepste drijfveren.
Daarin weten we ons verbonden met de bezieling van velen.

1.2. Opvoedingsproject Broeders van Liefde

Ons opvoedingsproject 'Het begon met een zandbak' geeft weer hoe we als school van de Broeders van Liefde ons onderwijs en de opvoeding van de leerlingen die ons zijn toevertrouwd willen aanpakken. In de brochure, die je bij inschrijving krijgt, kan je de belangrijkste elementen en principes terugvinden.
De goedkeuring en erkenning van ons opvoedingsproject is een noodzakelijke stap in de inschrijvingsprocedure van je kind in onze school.
Wil je de digitale versie van het opvoedingsproject lezen? Surf dan naar www.broedersvanliefde.be/het-opvoedingsproject. Een exemplaar van de uitgebreide versie kan je opvragen via secretariaat.onthaal.provincialaat@fracarita.org.

1.3. Pedagogisch project van het Katholiek Onderwijs in Vlaanderen

Het pedagogisch project van onze school is ingebed in het **project van de katholieke dialoogschool**. Op onze school verwelkomen we gastvrij iedereen, van welke levensbeschouwelijke of religieuze achtergrond ook. Kiezen voor een katholieke dialoogschool houdt voor iedereen een engagement in. Daarom mogen ouders van de school verwachten dat ze hen zoveel mogelijk betrekken in het samen school maken. Ouders verwachten dat de school voor hun kinderen een leer- en leefwereld is die bijdraagt aan de opvoeding die ze hen zelf willen geven. Ouders die kiezen voor een katholieke school geven aan dat ze vertrouwen stellen in de wijze waarop scholen vandaag in verscheidenheid gestalte geven aan het project van de katholieke dialoogschool. Als katholieke dialoogschool verwachten we dat je een echte partner van ons bent in vorming van je kind. Dat houdt ook in dat je kind deelneemt aan de lessen rooms-katholieke godsdienst. [je kunt de tekst ook integraal downloaden](#).

1.4. Schoolvisie

"Onderwijs voor hoofd, hart en handen"



Onze school wil voor de kinderen een school zijn waar ze graag naartoe komen, waar ze kunnen **leven en leren**, waar ze mogen **zijn wie ze zijn** en waar ze **ervaren hoe mensen met elkaar omgaan**.

Omdat **leven en leren samen gaan**, hechten wij niet alleen belang aan de **cognitieve ontwikkeling**, maar evenzeer aan de ontwikkeling van **de totale persoon** en het **socio-emotioneel welbevinden**. Door de ruime aandacht voor een goed **welbevinden**, kunnen "leren" en "**zelfvertrouwen**" een **positieve stimulans** betekenen voor een goede **intrinsieke motivatie** om verdere inspanningen te leveren en deel te nemen **aan verschillende onderwijsactiviteiten**. Het is onze maatschappelijke opdracht om de toekomst in al zijn dimensies en met al zijn uitdagingen voor te bereiden.

We richten onze aandacht ook op **kinderen met bijzondere ondersteuningsvragen**. Wij willen hen ondersteunen in hun specifieke mogelijkheden en moeilijkheden. Ondersteuning op vlak van communicatie, gedrag, motoriek, structuur, ...

Graag **werken wij samen met alle betrokkenen** om onze doelen te bereiken in het **begeleidingstraject**. De **ouders** zijn hierin onze **eerste partner**. Daarnaast hebben we een bijzondere **samenwerking** met alle medewerkers van het **MFC** en het **CLB**. Wij zijn bereid om naar al **onze partners** alsook **naar de kinderen zelf te luisteren** omdat dit ons tijdig zal helpen bijsturen.

We schenken aandacht aan een **veilige, aangepaste en uitnodigende infrastructuur** (aansluitend bij de inhoudelijke werking).

Ouders en betrokken begeleiders zijn steeds **welkom** in onze school, **laagdrempeligheid** staat voorop, aarzel niet om langs te komen als je iets wenst te bespreken of als je een vraag hebt.

Pedagogisch-didactische principes tijdens activiteiten:

- **Ontwikkelingsgericht werken** vanuit de noden van elk kind. Activiteiten en leerinhouden staan in functie van de noden van de ontwikkeling van elk kind.
 - In de kleuterwerking wordt er gewerkt met ontwikkelingsdomeinen die aansluiten bij het ontwikkelingsniveau van de kleuter: Positieve ingesteldheid, emotionele ontwikkeling, sociale ontwikkeling, morele ontwikkeling, godsdienstige ontwikkeling, muzische ontwikkeling, motorische ontwikkeling, zintuiglijke ontwikkeling, denkontwikkeling, taalontwikkeling, ontwikkeling van de zelfsturing
 - In het lager onderwijs wordt er gewerkt met leergebieden aansluitend bij het ontwikkelingsniveau van de leerling, met accenten per doelgroep: Leren leren - sociaal-emotionele ontwikkeling - lichamelijke opvoeding - muzische vorming - taal / Nederlands - wetenschappen en techniek - mens en maatschappij wiskunde - taal / Frans - ICT / media – godsdienst
- Binnen **leergebiedoverschrijdende activiteiten** is er ruimte voor **functionele activiteiten**.
- **Leerinhouden**, zoveel als mogelijk, **koppelen aan levensechte situaties**. Leerlingen stappen makkelijker mee in het leerproces als leerinhouden herkenbaar zijn. Hoe groter de motivatie van de leerlingen, hoe groter de aandacht.
- **Streven naar transfer maken**, leerinhouden toepassen in verschillende situaties bv. speelplaats, thuis, leefgroep,
- Bij de keuze van werkvormen **streven naar een grote betrokkenheid van de leerlingen**.
- **Sterktes van leerlingen** inzetten.

- **Interactiemogelijkheden** creëren om het **denkproces zichtbaar** te **maken**. Aandacht voor het **bespreken** van de **oplossingswegen** om samen aan **foutenanalyse** doen. Zowel op **cognitief** vlak (leren) als op **sociaal emotioneel** vlak (leven). Probleemstellende activiteiten lokken gesprek uit.
- **Zintuiglijke prikkels** dragen bij tot beter opslaan in het geheugen.
- **Evenwicht tussen groepsgebeuren en individualisatie**. Differentiatie/individualisatie op maat met aandacht voor belang van groepsgebeuren.

Hart = voelen

Welbevinden is een belangrijke doelstelling binnen het schooltraject van elk kind. We vinden het als school belangrijk dat kinderen zich goed voelen bij ons. De teamleden nemen daarom een open en onbevooroordeelde houding aan. Als school staan wij open voor andere culturen, andere talen en andersgelovigen. Verbondenheid en respect voor elkaar zijn hierbij belangrijke uitgangspunten.

We vinden het ook belangrijk om elkaar tijd te geven, respect te hebben voor ieders tempo én ook zelf tijd te nemen om even bij de zaken stil te staan. We bieden elkaar steun wanneer dit nodig is en ondersteunen elkaar graag.

We waarderen elkaar, geven elkaar positieve feedback, een schouderklopje of een compliment. Succeservaringen en complimentjes zorgen voor een veilige omgeving waarin we allemaal de kans krijgen om te groeien en een positief zelfbeeld te ontwikkelen.

Op onze school maken we tijd maken voor elkaar, om echt te luisteren, er voor de kinderen te zijn en ze te laten voelen dat ze zichzelf mogen zijn. Binnen dit proces is het ook belangrijk om kinderen vertrouwen en autonomie te geven.

De sociaal-emotionele ontwikkeling is een belangrijk onderdeel van het leerproces van de kinderen. We zetten in op het herkennen van emoties bij zichzelf en anderen, leren samenwerken aan de hand van samenwerkingsopdrachten, het stimuleren van positief gedrag aan de hand van beloningen, individuele conflictoplossing, herstelgesprekken of herstelmomenten, ...

Naast welzijn op individueel niveau en op niveau van de school, zetten we ons ook in voor goede doelen zoals de Zuidactie, de warmste week, ...

Tot slot zijn het geloof beleven en bezinning belangrijke aspecten binnen onze school. Het is belangrijk dat we leren genieten van de stilte, genieten van de rust aan de hand van relaxatie, yoga, stille kringmomentjes, de godsdienstlessen, ...

Hoofd = denken

Binnen onze school bieden wij leerstof en zorg op maat. Dit wil zeggen dat we samen met de leerkracht, ouders en andere zorgfiguren op zoek gaan naar individuele aanpassingen binnen het schooltraject van de kinderen. Zo wordt er ingezet op het gebruik van (fysieke) hulpmiddelen, stappenplannen, visualisaties etc..

De leerinhouden sluiten ook steeds aan bij de zone van naaste ontwikkeling. Elk kind leert op zijn/haar eigen tempo en niveau.

Binnen onze school wordt er sterk ingezet op open communicatie, probleemoplossend werken, samen met het kind zoeken naar oplossingen en zelfreflectie.

Handen = doen

Naast het denken en het voelen, is ook het doen een belangrijke pijler van waaruit wij handelen.

Creativiteit en handigheid wordt steeds gestimuleerd en gemotiveerd aan de hand van verschillende werkvormen. We vinden het belangrijk dat kinderen uitgedaagd worden en de kans krijgen om hun eigen talenten te ontdekken. Binnen het handelen hebben we zowel oog voor samenwerken, maar ook voor zelfstandigheid.

Het doen staat meestal verbonden met het lichaam, lichamelijke waarneming en handelingen. Binnen dit domein wordt er ingezet op zelfredzaamheid, beweging (sport, bewegingstussendoortjes) en motoriek (fijne en grove motoriek).

Ook binnen dit domein is het belangrijk dat kinderen uitgedaagd worden en kennis maken met nieuwe aspecten. Zo kunnen ze kennis maken met verschillende sporten, maar ook met nieuw materiaal en nieuwe spelvormen. Er is een breed aanbod waarbij kinderen op zoek kunnen gaan naar aspecten die aansluiten bij hun talenten en interesses. Zo is er een talentenarchipel, een sprookjesatelier, technieklessen, beweegeiland, relaxatie, knutsellessen,

Het doen kan ook ingezet worden om bepaalde vaardigheden aan te leren. Zo wordt er op onze school 'rots en water' aangeboden waarbij kinderen zich aan de hand van handelingen meer weerbaar leren opstellen.

Binnen het doen is er ook een focus op taal en op actief spreken. We vinden het belangrijk dat kinderen leren om te praten over zowel positieve als negatieve ervaringen. Dit gebeurt in groep (bijvoorbeeld het weekendverhaal), maar ook individueel (in therapie, tijdens herstelgesprekken ..).

2. Informatie



2.1. Contact met de school

KOC St-Gregorius

Koninklijk Orthopedagogisch Centrum is de naam voor de 3 entiteiten samen op het domein:

- het Multifunctioneel Centrum (MFC) met zijn functies: verblijf, dagopvang (schoolaanvullend of schoolvervangend), en begeleiding (mobiel of ambulante)
- de school voor buitengewoon onderwijs op niveau van het basisonderwijs (BuBaO)
- de school voor buitengewoon onderwijs op niveau van het secundair onderwijs (BuSO)

BuBaO St-Gregorius

Gesubsidieerde Vrije Basisschool BuBaO St-Gregorius

Jules Destréelaan 67 - 9050 Gentbrugge

Telefoon: 09/210 01 60 - Fax: 09/210 01 61

Web: www.sintgregorius.be

Directie: nadine.vandesompel@bubaogregorius.broedersvanliefde.be

Secretariaat: sandra.vansteenkiste@bubaogregorius.broedersvanliefde.be of 09/210 01 60

Doelgroepen binnen de school:

- Kleuter- en lager onderwijs type 3: kinderen met gedrags- en/of emotionele stoornissen.
- Kleuter- en lager onderwijs type 9: kinderen met autismespectrumstoornissen.
- Lager onderwijs type 4: kinderen met (neuro) motorische beperkingen.
- Lager onderwijs type basisaanbod: kinderen met specifieke onderwijsbehoeften waarvoor alle redelijke aanpassingen in het gewoon onderwijs ontoereikend zijn.
- Ondersteuningsnetwerk diverGENT en expertisenetwerk type 4 ENTer4: scholen gewoon en buitengewoon onderwijs brengen expertise samen om leerlingen met specifieke onderwijsbehoeften en teams te ondersteunen in het gewoon onderwijs

Visie indeling leerlingengroepen:

- Het M-decreet (inclusie) brengt een wijziging in onze leerlingpopulatie. De leerlingenaantallen wijzigen in onze doelgroepen. Dit heeft gevolgen voor onze organisatie en ons personeelsbeleid. In sommige doelgroepen merken we een daling (- 1 klasgroep), in andere doelgroepen een stijging (+ 1 klasgroep). Door de wijziging in aantal klasgroepen kan het idee ontstaan dat uw kind blijft zitten.
- We willen het klassieke systeem van klasgroepen doorbreken door niet meer te spreken van klasgroepen, maar van leerlingengroepen. De groepsindeling wordt zorgvuldig overwogen met leerkrachten, therapeuten en beleidsmedewerkers en we houden hierbij rekening met onderwijs- en opvoedingsbehoeften, leerniveau, leeftijd, sociaal-emotionele ontwikkeling, Binnen de leerlingengroep staat de individuele leerling centraal. De kleuters / leerlingen krijgen een gevarieerd aanbod, aangepast aan hun leeftijd, hun kunnen en hun leefwereld.
- We streven ernaar om groepen evenwichtig samen te stellen om de individuele leerlingen zo maximaal mogelijk te begeleiden. Uiteraard zijn er verschillen: het ene kind is sociaal vaardiger, nog een ander is heel sportief of net heel creatief, ... Dat maakt het net zo boeiend. Immers: "Iedereen kan iets en niemand kan alles!" Om aan die verschillen tussen kinderen tegemoet te komen wordt er gedifferentieerd.
- Werken met relatief vaste leerlingengroepen zorgt ervoor dat een groepsgevoel binnen de groep actief kan worden uitgebouwd. Er kan actief worden gewerkt aan een hechte klasgroep in een sfeer van vertrouwen met aandacht voor verbondenheid. Dat is een voorwaarde om tot leren te komen. Dit is ongetwijfeld het belangrijkste argument om niet té vaak de groepen leerlingen grondig door elkaar te mixen.
- Het inschrijven van nieuwe leerlingen in de loop van het schooljaar kan tot gevolg hebben dat er klaswissels zijn.

Opdrachten van de personeelsleden:

De algemeen directeur staat in voor de dagelijkse werking van de school. Ouders kunnen steeds contact opnemen in verband met schoolse problemen of hij kan een doorverwijzende rol spelen.

Het beleidsteam, in samenwerking met algemeen directeur en teamleden de verschillende beleidsdomeinen (visie, inhoud, organisatie, zorg, netwerken) concreet vorm geven.

De GOK-coördinatoren schenken aandacht aan gelijke onderwijskansen.

Het administratief personeel staat in voor personeels- en leerlingenadministratie, boekhouding, allerlei praktische regelingen, hulp bij tal van schoolorganisaties,

De schakelmedewerkers begeleiden leerlingen met gedrags- emotionele zorgvraag tijdens moeilijke momenten via time-outwerking, schakelwerking, gesprek.

De titularissen staan in voor een goede kennisoverdracht, het aanleren van attitudes en vaardigheden. Zij zijn verantwoordelijk voor de goede werking van hun klas.

Het paramedisch personeel (expertise opgebouwd binnen een bepaalde discipline), het zorgteam, begeleiden leerlingen individueel of in groep, in de klas of buiten de klas om tegemoet te komen aan de zorgvragen van de leerlingen. De begeleidingen worden in overleg bepaald met de kindbetrokkenen:

- Logopedisten begeleiden zorgvragen op vlak van spraak- en taalproblemen, lezen, spelling, werkhouding.
- Ergotherapeuten begeleiden zorgvragen op vlak van rekenen, van links- en rechtshandigheid, oriëntatie binnen handbereik, fijne motoriek, schrijfmotoriek, werkhouding, ...
- Kinesitherapeuten begeleiden zorgvragen op vlak van motoriek, psychomotoriek, lichaamsschema, ruimtelijke oriëntatie, spierwerking, ...
- Psychotherapeuten begeleiden zorgvragen op vlak van persoonlijkheid.
- Orthopedagogen bieden pedagogische en didactische ondersteuning door middel van advies, interventies en / of participatie
- Verpleegsters (medische dienst) staan in voor de medische zorg (medicatiebeleid, EHBO, ...)

De zorgmedewerkers dragen bij tot de zorg voor leerlingen en ondersteunen collega's om een kwaliteitsvolle werking te garanderen (in overleg met paramedisch personeel): materialen ontwikkelen (inzetbaar voor verschillende klassen), rolmomenten (soepele inzetbaarheid), expertise delen, individuele begeleiding, groepsbegeleiding, klasintern en klasextern werken, ...

De bijzondere leermeesters en ambulante leerkrachten begeleiden leerlingen vanuit een opgebouwde expertise rond een bepaald leergebied (om nog meer ontwikkelingskansen te geven op dit betreffend ontwikkelingsdomein):

- Bijzondere leermeester Rooms-katholieke godsdienst
- Bijzondere leermeester lichamelijke opvoeding
- Ambulante leerkracht muzische vorming

Alle teamleden zijn nauw betrokken bij het schoolgebeuren via werkgroepen, toezicht, middagtoezicht, avondstudie, ... Door de werkgroepen wordt er naast klasactiviteiten ook heel ruim aandacht geschonken aan schoolactiviteiten (groepsoverschrijdende activiteiten).

Inrichtende macht

Onze school behoort tot de volgende Inrichtende Macht:

VZW Provinciaal der Broeders van Liefde

Stropstraat 119 - 9000 Gent

www.broedersvanliefde.be – een vraag kan gesteld worden via het contactformulier

ondernemingsnummer: BE 0406.633.304

Identificatienummer: 3775/55

RPR (RechtsPersonenRegister) ondernemingsrechtbank afdeling Gent

Opgeëistenlaan 401/E - 9000 Gent

De Inrichtende Macht is de eigenlijke organisator van het onderwijs, zij is de eindverantwoordelijke voor het schoolgebeuren. Zij is verantwoordelijk voor het beleid en de beleidsvorming en schept de noodzakelijke voorwaarden voor een goed verloop van het onderwijs. Om het schoolgebeuren uit te bouwen ondersteunt de pedagogisch begeleiding.

Leden van de Raad van Bestuur:

De Heer De Rycke Raphaël (voorzitter).

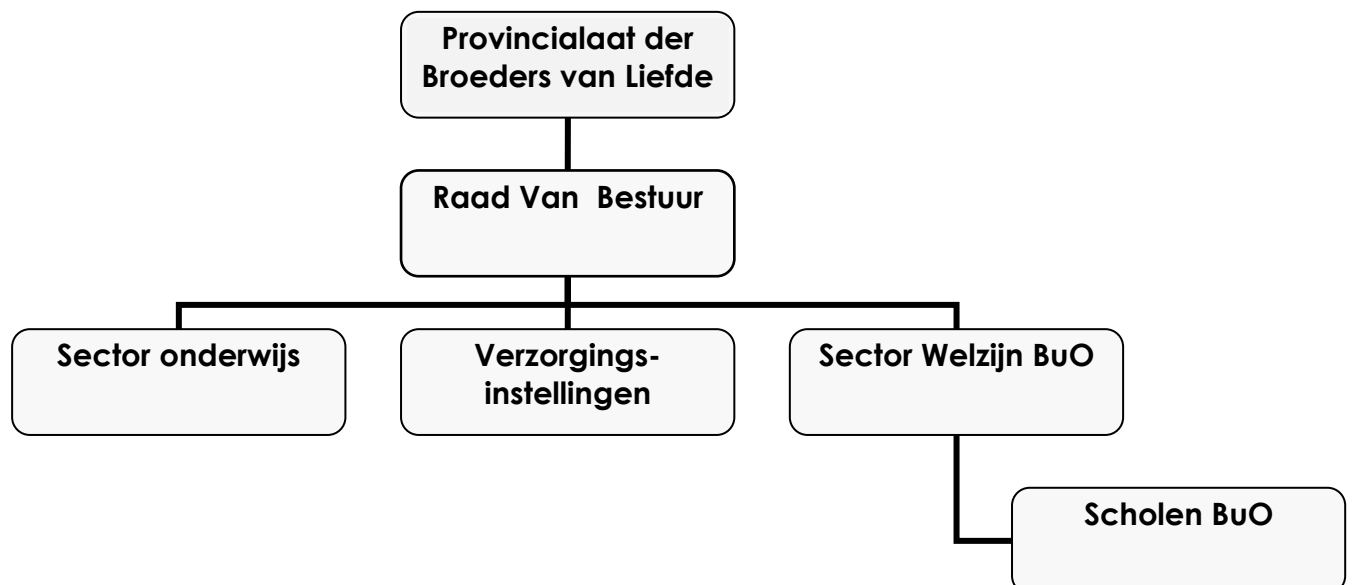
De Heer De Maertelaere Yves.

De Heer Oosterlinck Koen.

Eerwaarde Broeder Luc Lemmens.

Eerwaarde Broeder Frans Van Hoorde (secretaris).

De structuur van de Inrichtende Macht is:



Vertegenwoordiging van de Inrichtende Macht:

Ew. Br. Luc Lemmens, bestuurder

Dhr. Koen Oosterlinck, gedelegeerd bestuurder

Dhr. Nicolas Vandeweerd, bestuurder-sectorverantwoordelijke welzijn-BuO

Scholengemeenschap Archipel

Tot deze scholengemeenschap behoren volgende scholen voor gewoon en buitengewoon basisonderwijs:

- Gesubsidieerde Vrije Basisschool Don Bosco, Baarledorpstraat 4, 9031 Drongen.
- Gesubsidieerde Vrije Basisschool St-Vincentius, Oude Abdijstraat 11, 9031 Drongen.
- Gesubsidieerde Vrije Basisschool St-Paulus, Gavergrachtstraat 97, 9031 Drongen.
- Gesubsidieerde Vrije Basisschool Wonderboom, E. De Deynestraat 2, 9000 Gent.
- Gesubsidieerde Vrije Basisschool St-Paulus, Ottergemsesteenweg 155, 9000 Gent.
- Gesubsidieerde Vrije Basisschool St-Paulus, Smidsestraat 76, 9000 Gent.
- Gesubsidieerde Vrije Basisschool St-Paulus, Oudeheerweg 3, 9051 St-Denijs-Westrem.
- Gesubsidieerde Vrije Basisschool Mariavreugde, Vinkeslagstraat 2, 9032 Wondelgem
- Gesubsidieerde Vrije Lagere School BuLO Styrca, E. De Deynestraat 1, 9000 Gent.
- Gesubsidieerde Vrije Basisschool BuBaO St-Gregorius, Jules Destréelaan 67, 9050 Gentbrugge.

C.P.B.W. (Comité voor Preventie en Bescherming op het werk)

Het Comité voor preventie en bescherming op het werk is paritair samengesteld uit enerzijds (de afgevaardigden van) het schoolbestuur en anderzijds een aantal afgevaardigden van het personeel. De personeelsafvaardiging wordt verkozen door middel van sociale verkiezingen.

De opdracht van het Comité voor Preventie en Bescherming op het Werk is om actief bij te dragen om het welzijn van de werknemers bij de uitvoering van hun werk te bevorderen. Het heeft de taak om het preventiebeleid mee te helpen opstellen, uitvoeren en evalueren.

- Voorzitter: Patrick De Saeger
- Afvaardiging BuBaO: Charlotte Saelens (preventieadviseur)
Nadine Van de Sompel (algemeen directeur)

Ondernemingsraad

Wettelijk overleg- of onderhandelingsorgaan dat bevoegd is voor arbeidsvoorwaarden en personeelsaangelegenheden op schoolniveau. Het regelt o.a. de arbeidsverhoudingen tussen het schoolbestuur en het personeel. Beide partijen zijn in dit comité vertegenwoordigd.

- Voorzitter: Patrick De Saeger
- Afvaardiging BuBaO: Lies Tratsaert (vakbondsafgevaardigde)
Nadine Van de Sompel (algemeen directeur)

2.2. Organisatie van de school

We vinden de aanwezigheid van je kind op school belangrijk. We verwachten dat je kind regelmatig en op tijd naar school komt. De voldoende aanwezigheid van je kind op school draagt bij tot een succesvolle schoolloopbaan van je kind.

We verwittigen jou als de afwezigheid van je kind niet gewettigd is. Indien nodig nemen we begeleidende maatregelen. De aanwezigheid van je kind op school heeft gevolgen voor het verkrijgen en behouden van de [kleuter](#)- en/of [school](#)toeslag, voor de toelating tot het lager onderwijs en voor het uitrekenen van het getuigschrift basisonderwijs. Daartoe moeten we de afwezigheden van je kind doorgeven aan de overheid en aan het CLB.

We vragen je als ouder te engageren je kind op tijd naar school te brengen en dit zowel in het kleuteronderwijs als in het lager onderwijs.

Dagindeling

Maandagregeling:

- 08.00u: start van de morgenopvang
- 09.35u: start van de lessen (belsignaal om 09.30 u)
- 12.05u: middagpauze (start opvang externaat en opvang in leefgroepen, leerlingen die thuis eten kunnen opgehaald worden of zelfstandig naar huis)
- 13.30u: start van de lessen (belsignaal om 13.25 u)
- 15.10u: namiddagspeeltijd
- 15.25u: hervatten van de lessen
- 16.15u: einde van de lessen en vertrek bussen voor externen (opvang tot 16.30u)

Dinsdagregeling:

- 08.00u: start van de morgenopvang
- 08.30u: start van de lessen (belsignaal om 08.25 u)
- 10.10u: ochtendspeeltijd
- 10.25u: hervatten van de lessen
- 12.05u: middagpauze (start opvang externaat en opvang in leefgroepen, leerlingen die thuis eten kunnen opgehaald worden of zelfstandig naar huis)
- 13.30u: start van de lessen (belsignaal om 13.25 u)
- 15.10u: einde van de lessen en vertrek bussen om 16.30u (opvang tot 16.30u)

Woensdagregeling:

- 08.00u: start van de morgenopvang
- 08.30u: start van de lessen (belsignaal om 08.25 u)
- 10.10u: ochtendspeeltijd
- 10.25u: hervatten van de lessen
- 12.05u: einde van de lessen en vertrek bussen voor externen (opvang tot 12.30u)

Donderdagregeling:

- 08.00u: start van de morgenopvang
- 08.30u: start van de lessen (belsignaal om 08.25 u)
- 10.10u: ochtendspeeltijd
- 10.25u: hervatten van de lessen
- 12.05u: middagpauze (start opvang externaat en opvang in leefgroepen, leerlingen die thuis eten kunnen opgehaald worden of zelfstandig naar huis)
- 13.30u: start van de lessen (belsignaal om 13.25 u)
- 15.10u: einde van de lessen en vertrek bussen voor externen (opvang tot 15.30u)

Vrijdagregeling:

- 08.00u: start van de morgenopvang
- 08.30u: start van de lessen (belsignaal om 08.25 u)

- 10.10u: ochtendspeeltijd
- 10.25u: hervatten van de lessen
- 12.05u: middagpauze (start opvang externaat en opvang in leefgroepen, leerlingen die thuis eten kunnen opgehaald worden of zelfstandig naar huis)
- 13.30u: start van de lessen (belsignaal om 13.25 u)
- 15.10u: einde van de lessen en vertrek bussen voor externen (opvang tot 15.30u)

Middagopvang voor externen met zorgvraag binnen het autismespectrum in ASS-ternaat:

- Maandag, dinsdag, donderdag, vrijdag: opvang van 12.05u tot 13.25u

Kinderen worden aan de toegangspoort van de school afgezet en opgehaald. We vragen ouders aan de inkom te wachten en niet in de gangen of op de speelplaats. De ouders die een leerling afhalen die normaal met de bus meerijdt, verwittigen de leerkracht die toezicht doet en eventueel de buscoördinator.

Wanneer ouders wensen dat hun kind door bijzondere omstandigheden een uitzondering zal maken (vervroegd naar huis moeten, extra afwezigheid, ...) dan kunnen de ouders dit aanvragen bij de beleidsmedewerker, die dan de uitzondering al dan niet toestaat of afspraken maakt.

Kinderen die, met toestemming van directie, vroeger worden afgehaald, vallen vanaf het moment van het verlaten van de school, onder de verantwoordelijkheid van de ouders. De ouders ondertekenen een document waarin zij de verantwoordelijkheid op zich nemen.

Te laat komen

Te laat komen, stoort het klasgebeuren. Ouders zien er op toe dat hun kind tijdig vertrekt. Alvorens naar de klas te gaan, melden leerlingen die te laat komen zich eerst in het secretariaat. Daar wordt de afwezigheid in de agenda genoteerd. 's Avonds wordt de agenda door de ouders ondertekend. Het aantal keren dat een kind op school te laat komt, wordt door het secretariaatpersoneel geregistreerd. Veelvuldig te laat komen, kan aanleiding geven tot een orde- of tuchtmaatregel.

Tarieven van het externaat

Externe leerlingen worden voor en na de klastijden opgevangen. Soms blijven zij over de middag en nemen zij een warme maaltijd of boterhammen.

Voor deze diensten worden kosten aan de ouders aangerekend. Door onderstaande lijst weten de ouders welke kosten kunnen aangerekend worden.

Morgenopvang

Elke morgen gaat de schoolpoort open om 8 uur. Vanaf 8 uur is er toezicht door schoolpersoneel en valt uw kind onder de schoolverzekering. De morgenopvang is gratis.

Middagopvang

- Middagopvang: € 0,50.
- Warm middagmaal: € 3,50 (inbegrepen: soep, hoofdschotel, dessert, water).
- Soep: € 1.

Opmerking: het is ook toegelaten dat leerlingen hun eigen drankje (in een hervulbaar plastic flesje) meebrengen. Gelieve het drankje te naamtekenen om misverstanden te vermijden. Indien leerlingen geen drinken bij hebben kunnen zij gratis kraantjeswater krijgen.

Avondopvang

- Maandag (16.15u–16.30u): gratis
 - Dinsdag (15.30u–16.30u): € 2.
 - Donderdag (15.15u–15.30u): gratis
 - Vrijdag (15.15u–15.30u): gratis
- Opmerking: Op maandag en dinsdag sluit de school om 16.30 uur.
Op woensdag sluit de school om 12.30 uur.
Op donderdag en vrijdag sluit de school om 15.30 uur.

Woensdagmiddagopvang

- Woensdagmiddagopvang van 12.05u tot 12.30u

Bijdrageregeling

(aanpassing volgens omzendbrief, bijdrageregeling zijn extra kosten) - De concrete stand van zaken kan op elk moment opgevraagd worden bij de titularis

Verplichte activiteiten per klas binnen de ' scherpe maximumfactuur '	Prijs
Kleuteronderwijs	Maximum € 50 per kleuter (schooljaar)
Lager onderwijs	Maximum € 95 per leerling (schooljaar)
<ul style="list-style-type: none">- de activiteiten worden gepland tijdens het schooljaar- zwemmen: ± 18 x € 3,5 per beurt = € 63 (leerlingen geboortjaar 2015 zwemmen gratis)- sportdagen: € 15	

Kosten binnen de ' minder scherpe maximumfactuur ' voor meerdaagse uitstappen	Prijs
Kleuteronderwijs	Maximum € 0
Lager onderwijs	Maximum € 480 per leerling voor de volledige duur van het lager onderwijs
<ul style="list-style-type: none">- Er worden driejaarlijks openluchtklassen georganiseerd.- De maximumprijs voor openluchtklassen is € 160.	

Vrijwillige kosten	Prijs
Middagtoezicht	€ 0,50 per dag
Naschoolse opvang	€ 2
Soep	€ 1
Middagmaal	€ 3,50
Tijdschriften, vakantieboek, ...	prijs beschikbaar in folder begin van schooljaar
Deelname aan acties	vrijwillige basis

Het feit dat de bijdrageregeling op een transparante manier kenbaar gemaakt wordt aan de ouders moet voorkomen dat ouders in de loop van het schooljaar voor onaangename verrassingen komen te staan.

De bijdragelijst wordt aangepast telkens wanneer zich fundamentele wijzigingen voordoen. Voor ouders die kampen met financiële moeilijkheden is de directie steeds bereid in dialoog te gaan over een passende betalingswijze.

Vakantiedagen en belangrijke data:

Elk schooljaar worden vakantiedagen meegedeeld via het schoolreglement en via nieuwsbrieven. De school mag wettelijk vier halve dagen de lessen schorsen. Lessen kunnen eveneens geschorst worden voor pedagogische studiedagen voor het voltallige personeel gedurende anderhalve dag. Ook wettelijke vakantiedagen worden vermeld: herfst-, kerst-, krokus- en paasvakantie, 1 en 11 november, 1 mei, O.L.H.-Hemelvaart en Pinkstermaandag. Het is niet toegelaten de vakantieperiodes te vervroegen of te verlengen.

Vrijdag 30 september 2022	Facultatieve verlofdag
Maandag 31 oktober t.e.m. vrijdag 4 november 2022	Herfstvakantie
Vrijdag 11 november 2022	Wapenstilstand
Woensdag 16 november 2022	Pedagogische studiedag
Maandag 26 december t.e.m. vrijdag 6 januari 2023	Kerstvakantie
Vrijdag 3 februari 2023	Pedagogische studiedag
Maandag 20 februari t.e.m. vrijdag 24 februari 2023	Krokusvakantie
Vrijdag 17 maart 2023	Facultatieve verlofdag
Maandag 3 april t.e.m. vrijdag 14 april 2023	Paasvakantie
Maandag 1 mei 2023	Dag van de arbeid
Donderdag 18 mei 2023	Onze-Lieve-Heer Hemelvaart
Vrijdag 19 mei 2023	Brugdag
Maandag 29 mei 2023	Pinkstermaandag

Maandag 29 augustus 2022	Welkomstmoment type 9
Donderdag 1 september 2022	Eerste schooldag
Dinsdag 6 september 2022	Welkomstmoment kleuter
Vrijdag 9 september 2022	Welkomstmoment BaA
Dinsdag 13 september 2022	Welkomstmoment type 3
Donderdag 22 september 2022	Welkomstmoment type 4
Donderdag 17 november 2022	Oudercontact
Vrijdag 23 december 2022	Rapport
Vrijdag 31 maart 2023	Rapport
Zaterdag 6 mei 2023	Open Dag / schoolfeest
Woensdag 17 mei 2023	Eerste communie
Vrijdag 26 mei 2023	Vormsel
Donderdag 29 juni 2023	Oudercontact
Vrijdag 30 juni 2023	Rapport / Laatste schooldag

Onze school: een Katholieke school in een multiculturele samenleving

Directie en schoolteam vinden dat onze school een gastvrije school moet zijn en ijveren voor verdraagzaamheid en wederzijds respect.

Wij zijn ook een katholieke school:

- Van iedereen wordt verwacht dat ze de lessen godsdienst volgen en de toetsen afleggen.
- Wanneer de leerlingen een viering hebben (in de kapel, in de kerk of in de klas), moeten andersgelovigen die niet actief meedoen. Zij zijn wel aanwezig. Er wordt geen aparte opvang voorzien.

De school werkt mee aan een multiculturele samenleving waar mensen samenleven in verdraagzaamheid, met respect voor elkaar, rekening houdend met de morele waarden.

Onze school: Nederlandstalige school

Onze school is een Nederlandstalige school. Niet alle ouders voeden hun kind op in het Nederlands. Van jou als ouder verwachten we dat je positief staat tegenover de

onderwijstaal en tegenover de initiatieven die we als school nemen om de taalontwikkeling van onze leerlingen te ondersteunen.

Wij als school engageren er ons toe alle kinderen zo goed mogelijk te begeleiden bij hun taalontwikkeling, maar ook om de culturele eigenheid van de ouders en hun keuze van thuistaal te eerbiedigen en begrip op te brengen voor hun gezinssituatie. De ouders krijgen van de school informatie over plaatselijke initiatieven die hun engagement kunnen helpen ondersteunen."

Als school engageren wij ons om, indien wenselijk, een tolk uit te nodigen die gesprekken kan ondersteunen.

Leerlingenbegeleiding

Individueel handelingsplan – groepswerkplan:

Onze school voert een zorgbeleid. Dit houdt onder meer in dat we gericht de evolutie van uw kind volgen. Dit doen we door te werken met een Individueel handelingsplan (IHP). Sommige kinderen hebben op bepaalde momenten nood aan gerichte individuele begeleiding.

Wij zullen in overleg met u als ouder vastleggen hoe de individuele begeleiding van uw kind zal georganiseerd worden. Daarbij zullen we aangeven wat u van de school kan verwachten en wat wij van u als ouder verwachten.

In een school voor BuO richten we de activiteiten zo in dat iedere leerling volgens eigen tempo en volgens eigen mogelijkheden kan leren en zich verder ontwikkelen. We houden rekening met zijn specifieke onderwijsbehoeften. Hierbij houden we drie belangrijke facetten in het oog: 'welbevinden, het leerproces en de onderwijsloopbaan'. Daarom werken we in onze school niet met leerplannen en eindtermen, maar met ontwikkelingsdoelen. De doelen die we nastreven worden zorgvuldig per leerlingengroep of per kind gekozen en verwerkt in een handelingsplan.

We willen ouders betrekken in de verschillende fasen van de handelingsplanning:

- Beeldvorming - beginsituatie: Ouders hebben een belangrijke inbreng bij de fase van de beeldvorming. Een goede informatie-uitwisseling kan helpen bij het kiezen van de ontwikkelingsdoelen en het uitstippelen van de gerichte aanpak.
- Doelenselectie: In samenspraak tussen schoolteam en ouders kunnen prioriteiten voor de individuele handelingsplanning worden vastgelegd.
- Uitvoering: Goede samenwerking en dialoog met ouders is belangrijk om transfer van de school naar het thuismilieu en omgekeerd te bevorderen. Ouders kunnen leerkrachten informeren over het welbevinden van hun kind en het moeilijk gedrag mee verklaren.
- Evaluatie: Ook hier vinden we de mening van ouders vaak van belang. Ouders bekijken de evolutie van hun kind vanuit een andere invalshoek. De vorderingen van uw kind worden meegedeeld tijdens de IHP-bespreking, via het schoolrapport, tijdens een individueel oudercontact, ...

IHP-bespreking – klassenraad:

Er zijn verschillende IHP-besprekingen en klassendraden in de loop van het schooljaar. Tijdens een eerste overleg wordt besproken waar men met zijn groep uiteindelijk naartoe wil op de verschillende gebieden. Terzelfdertijd worden de accenten gelegd omtrent elk individueel kind: Welke mogelijkheden heeft het kind? Welke zorgvragen heeft het kind? Wie kan het helpen? We proberen zoveel mogelijk samen te werken met het MFC indien je kind daar gebruik van maakt. Ouders ontvangen een uitnodiging voor het overleg omdat we actieve inbreng van ouders belangrijk vinden.

Tijdens een tweede overleg wordt dit bijgestuurd. In het derde trimester wordt er tenslotte geëvalueerd en een prognose naar de toekomst gemaakt.

Pestactieplan

Elke ouder droomt ervan om iedere morgen zijn kind met enthousiasme naar school te zien vertrekken.

Elk kind droomt ervan om naar een school te gaan waar het zich goed en welkom voelt.

Elke school droomt ervan om elk kind optimale groeikansen te bieden. Toch loopt het spijtig genoeg niet altijd zoals wij het hadden gedroomd. Dan spreken we in het ergste geval over pesten.

Met dit pestactieplan willen we aandacht geven aan pesterijen op school. Met dit stappenplan willen we jullie als ouder informeren over hoe wij omgaan met pesten. Wij werken aan een pestvrije school en dulden geen pestgedrag.




Pesten kan heel wat teweegbrengen, elke pestsituatie moet hersteld worden.



Bij vermoeden van pesten dienen wij onze aandacht te verhogen, nog beter te observeren.

Sanctiebeleid:

Kinderen maken nu en dan fouten. Dat is eigen aan het groeiproces van elk kind. Kinderen kunnen leren uit de fouten die ze maken. Onze school wil hierop inzetten door dialoog en herstel alle kansen te geven. In overleg met de betrokkenen gaan we op zoek naar een gepaste maatregel of een mogelijke oplossing. Op die manier kunnen kinderen mee de verantwoordelijkheid nemen om een oplossing te zoeken voor het conflict of om hun fout goed te maken. Hiermee sluiten we als school tuchtmaatregelen niet uit. Het betekent wel dat we heel bewust ervoor kiezen om in bepaalde gevallen een tuchtmaatregel op te leggen.

Binnen onze school staat 'respect' centraal. Respect voor leerlingen, respect voor personeelsleden en respect voor materiaal. Om de leerlingen te begeleiden in hun vaardigheden om respectvol om te gaan maken wij het gedrag met het daaraan gekoppelde gevolg en opvolging zichtbaar.

OORZAAK	GEVOLG	OPVOLGING
 <p>Weglopen (= niet op de plaats waar je hoort te zijn...)</p>	<p>Time Out (= weg uit de situatie, locatie te bepalen door betrokken leerkracht/ begeleider) 10 minuten minder beloning + werkblad</p>	<p>Gesprek met betrokken leerkracht/begeleider. Mogelijkheid tot melding in het tuchtdossier</p>
 <p>Fysieke agressie naar materiaal</p>	<p>Time Out (= weg uit de situatie, locatie te bepalen door betrokken leerkracht/begeleider) 10 minuten minder beloning + sanctie / alternatieve straf te bepalen door betrokken leerkracht/begeleider (om materiaal terug zelf te verdienen).</p>	<p>Ouders/begeleiders verwittigen (telefonisch, agenda,...) Financiële vergoeding (te bepalen door directie) Mogelijkheid tot melding in het tuchtdossier.</p>
 <p>Fysieke agressie naar medeleerling(en) met de bedoeling om iemand pijn te doen.</p>	<p>Time Out (= weg uit de situatie, locatie te bepalen door betrokken leerkracht/begeleider) <u>Medeleerling:</u> 10 minuten minder beloning + minstens 1 werkblad, in overleg met de leerkracht/begeleider</p>	<p>Herstel met persoon. Gesprek met betrokken leerkracht/begeleider Mogelijkheid tot melding in het tuchtdossier + incidentenfiche bij zware agressie met letsels</p>

 <p>Fysieke agressie naar leerkracht(en), begeleider(s) met de bedoeling om iemand pijn te doen (mét/zonder materiaal), en spuwen.</p>	<p>Time Out (= weg uit de situatie, locatie te bepalen door betrokken leerkracht/begeleider) <u>Leerkracht/begeleider:</u> 10 minuten minder beloning + uitsluiting uit eigen klas, min halve dag werken in gastklas</p>	<p>Herstel met persoon. Gesprek met betrokken leerkracht/begeleider. Mogelijkheid tot melding in het tuchtdossier + incidentenfiche.</p>
 <p>Verbale agressie/onbeleefd taalgebruik, ongepaste en/of obscene gebaren</p>	<p>Dit wordt niet getolereerd. Kinderen worden er meteen op aangesproken en gesanctioneerd (sanctie is vrij te bepalen) en indien nodig opgevolgd. Bij herhaaldelijke verbale agressie volgt sowieso een sanctie. Deze wordt bepaald door de betrokken leerkracht/begeleider of in team.</p>	<p>Bij herhaaldelijke verbale agressie: mogelijkheid tot melding in het tuchtdossier.</p>

Wanneer je kind de goede werking van de school of het lesverloop hindert, kunnen we in overleg met je kind en eventueel met jou een begeleidende maatregel bepalen. De school wil hiermee je kind helpen tot gewenst gedrag te komen.

Schakelwerking:

Wanneer het gedrag van een leerling van die aard is dat het volgens het personeelslid niet binnen een redelijke tijdspanne kan worden gestopt of bijgestuurd, kan het personeelslid de leerling doorsturen naar de schakelwerking. In de opvang kan de leerling tot rust komen en ontladen. Het verantwoordelijke personeelslid heeft meestal een gesprek met de leerling. In dit gesprek wordt nagegaan wat er gebeurde, leert de leerling zijn eigen aandeel in een conflict zien, wordt besproken hoe het probleem in de toekomst kan vermeden worden. Nadat er afspraken zijn gemaakt voor de toekomst of wanneer de leerling voldoende tot rust is gekomen, kan de leerling terug naar de klas.

Fysiek onder controle houden:

Soms vereist het gedrag van een leerling dat een personeelslid fysiek tussenbeide moet komen of de leerling fysiek in bedwang moet worden gehouden om een escalatie te vermijden. Dergelijke interventies zijn echter noodzakelijk om de veiligheid van de leerling, de medeleerlingen en het personeel te kunnen garanderen. Alle personeelsleden kregen hiervoor een vorming 'professionele agressiehantering'.

Afzondering TAVA (totale afzondering van aanmoediging)

Soms vereist het gedrag van een leerling dat hij voor een korte tijd in afzondering tot rust kan komen. Het gebruik van de afzonderingsruimte is steeds beperkt in de tijd en de leerling blijft onder toezicht van een personeelslid. Wanneer een leerling wordt afgezonderd, worden de broeksriem en de schoenen uitgedaan. Voorwerpen waaraan de leerling zich kan pijn doen, worden afgenomen. Wanneer een kind wordt afgezonderd, worden de ouders hierover door de school op de hoogte gebracht.

Weglopen uit de school:

Wanneer een leerling uit de school wegloopt, wordt na een korte zoekactie in de buurt steeds de politie verwittigd. De school doet steeds aangifte van een zorgwekkende verdwijning. De politiediensten maken op onze vraag een proces-verbaal van het voorval op.

Ernstige agressie tegenover anderen

Wanneer een leerling één van de personeelsleden ernstig fysiek aanvalt, wordt een klassenraad bijeengeroepen. De klassenraad besluit meestal tot het nemen van een tuchtmaatregel.

In geval van ernstige agressie bestaat steeds de mogelijkheid dat de school of het betrokken personeelslid hierover een proces-verbaal laat opmaken door de politie. We doen dit enerzijds om de ernst van de feiten te onderstrepen en anderzijds in het belang van het personeelslid indien het voorval als arbeidsongeval moet worden aangegeven.

Een signaleringsplan:

Hierin leggen we samen met jou en je kind een aantal afspraken vast waarop je kind zich meer zal focussen. Je kind krijgt de kans om zelf afspraken voor te stellen waar het dan mee verantwoordelijk voor is. De afspraken uit het begeleidingsplan worden samen met je kind opgevolgd.

Huiswerk

In onze school kiezen wij ervoor om huiswerk aan de kinderen te geven. Het gaat om taken op maat van het kind, rekening houdend met zijn/haar leeftijd, zijn/haar kunnen, zijn/haar niveau, zijn/haar zorgvraag. Dit beïnvloedt de hoeveelheid huiswerk en hoeveel keer een huiswerk wordt meegegeven.

We geven huiswerk op maat zodat:

- De leerlingen leren om zelfstandig aangeleerde inhoud in te oefenen.
- De oudere leerlingen leren plannen en leren.
- De ouders thuis kunnen meevolgen met de vorderingen van hun kind.

Wanneer huiswerk ?

Kleutergroepen:

- Kleuters hebben geen huiswerk.

Lagere school

- Huistaken worden geleidelijk opgebouwd gedurende de schoolloopbaan
- Steeds op dinsdag en donderdag een taal- of rekentaak.
- Soms weekendwerk (les leren, iets opzoeken, dictee voorbereiden, spreekbeurt voorbereiden, lessen leren, gedicht leren, documentatie opzoeken, Frans oefenen, lezen, ...).
- In de hogere leerlingengroepen is het belangrijk dat de leerlingen leren plannen. Grote toetsen worden vaak een week op voorhand aangekondigd zodat de leerlingen tijdig kunnen beginnen met studeren.

Tijdens het infomoment (augustus of september) wordt er info gegeven rond huistaken. De taken worden beschreven in de agenda van uw zoon / dochter.

Hebben ouders inspraak in de hoeveelheid (te veel / te weinig) huiswerk ?

Soms vinden ouders dat hun zoon of dochter te veel of te weinig huiswerk krijgt. De hoeveelheid huiswerk is steeds bespreekbaar met de titularis. Dit kan bijvoorbeeld tijdens het oudercontact en/ of in IHP- bespreking. Er kunnen immers goede redenen zijn om een leerling méér of minder werk te geven: bv. extra werk na een lange periode van afwezigheid, meer huiswerk kan ook als voorbereiding op de overstap naar het secundair onderwijs, ...

De uiteindelijke eindverantwoordelijkheid over de hoeveelheid huiswerk ligt bij de leerkracht.

Op welke manier kan u helpen bij het maken van het huiswerk ?

De ouders/begeleiders kunnen tijdens het maken van het huiswerk een oogje in 't zeil houden, maar het is niet de bedoeling dat de ouders/begeleiders het huiswerk verbeteren. De ouders/begeleiders kunnen eventueel de fouten aanduiden, maar ze niet verbeteren

(geen tipp-ex, geen inktwisser a.u.b.) zodat de leerkracht weet waarmee de leerling het nog moeilijk had.

Het is interessant dat de ouders/begeleiders een evaluatie op het huiswerk schrijven: hoe lang heeft de leerling aan deze taak gewerkt (bv. taak opgelost in 25 minuten) + een vaststelling (bv. lukte niet, het ging goed, ...)

Waarom staat huiswerk in de schoolagenda ?

De agenda is het communicatiemiddel bij uitstek tussen ouders en leerkracht. Daarom is het van het grootste belang dat er voldoende zorg aan deze agenda wordt besteed.

Inschrijven van de data: het is aangewezen dat de leerlingen, op aangeven van de leerkracht, de data inschrijven. In de onderbouw worden de data per dag ingevuld (= inoefening tijd). De midden- en bovenbouw schrijven op maandag de data voor de hele week in.

Leren leren: Binnen onze school leggen we heel wat nadruk op het domeinoverschrijdend leergebied leren leren.

Duidelijke formulering van de taak/les: de leerkracht zorgt ervoor dat het begin en einde van een taak duidelijk wordt aangegeven. Hij of zij vermeldt de pagina's, gebruikt een post-it of zet een kruisje waar het moet. Een duidelijke afbakening van de taak geeft de leerling en de ouder(s)/begeleider(s) een duidelijke houvast.

Het meegeven van de agenda: de agenda gaat dagelijks mee naar huis ... dus ook de boekentas gaat dagelijks mee.

Controle van de agenda: de leerkracht controleert dagelijks de agenda van de leerlingen. We vragen de ouders dagelijks de schoolagenda te ondertekenen. Voor internen vragen we dit aan de leefgroepsbegeleiders.

Deelname aan turn- en zwemlessen

Alle leerlingen zijn verplicht om deel te nemen aan de turn- en zwemoefeningen en aan de sport in open lucht. Dit maakt deel uit van het voorziene programma. Alleen om echt gemotiveerde redenen kunnen we hierop uitzonderingen maken.

Wie om medische redenen niet kan sporten, geeft een doktersattest of een door de ouders geschreven attest af. Alle andere modaliteiten omtrent de uitzonderingen die kunnen gemaakt worden, worden door de directie bepaald.

De leerlingen dragen tijdens de turnlessen aangepaste kledij en deze wordt bewaard op school; T-shirt met korte mouwen, kort sportbroekje, sportschoenen (turnpantoffels, ...). De ouder(s) staan hier zelf voor in. Er is geen uniform of verplichte aankoop op school voorzien. De leerkracht lichamelijke opvoeding kan voor individuele leerlingen of groepen uitzonderingen toestaan. Na elke vakantie krijgen de leerlingen 1 week de tijd om de gewassen turnkledij terug mee te brengen naar school. Wie niet in orde is met deze afspraken zal een aangepaste sanctie krijgen.

Leerlingen die niet mogen zwemmen, blijven onder toezicht van de school. Voor leerlingen die de ramadan volgen wordt dit bekeken met de GOK-coördinator. Tijdens de lessen lichamelijke opvoeding is het dragen van loshangende juwelen (armbanden, horloges, ringen, ...) om veiligheidsredenen niet toegelaten.

Leerlingen krijgen geen toelating om te zwemmen als:

- ze net een behandeling kregen voor luizen en als
- ze in behandeling zijn voor wratten of net een behandeling hebben gekregen (enkel met briefje van de ouders of doktersattest).

Verloren voorwerpen

De leerlingen dienen niet alleen zorg te dragen voor het schoolmateriaal, maar op de eerste plaats voor hun eigen persoonlijk materiaal (kledingstukken, turn- en zwemgerei, schooltassen, rugzakken, ...). Daarom vragen wij aan de ouders om alle kledingstukken en persoonlijk materiaal te tekenen met de naam van het kind.

Wie iets verloren heeft, kan navraag doen in het secretariaat. De school kan nooit aansprakelijk gesteld worden voor het verlies van persoonlijke zaken van de leerlingen. Er zal dus geen vergoeding door de school worden betaald.

Om verlies te voorkomen vragen wij geen speelgoed, GSM's of ander duur materiaal mee te brengen.

Kledij en uiterlijk

We vragen om netjes en verzorgd naar school te komen:

- Aangepaste kledij bij elk seizoen (vb. een jas in de winter of bij regen)
- Wat **niet** mag:
 - o T-shirts met spaghettibandjes
 - o Te korte rokken
 - o Te korte shorts
 - o Slippers
 - o Hoge hakken
 - o Een blote buik

Juwelen nagellak, Make-up, piercings, kapsel

- Netjes en verzorgd kapsel (geen geschoren figuren, geen felgekleurd haar, ...)
- Geen piercings
- Enkel korte oorknoppen, geen hangertjes
- Geen make-up
- Verzorgde handen en nagels

Hoofddekseel:

- Het dragen van een hoofddekseel zonder religieuze (muts, pet, ...) waarde is niet toegestaan binnen de schoolgebouwen. We tonen respect aan mensen als we onze pet afdoen bij het binnenstappen van de school.
- Het dragen van een hoofddekseel om medische redenen is toegestaan.
- Het dragen van een hoofddoek als religieus symbool is toegestaan binnen de schoolgebouwen. We vragen wederzijds respect voor elkaars levensbeschouwing. Openheid en dialoog zijn het fundament voor het omgaan met verscheidenheid. Het dragen van een hoofddoek mag niet tot onveilige situaties leiden.

Luizen

- Op regelmatige tijdstippen wordt de school met het probleem van hoofdluizen of neten geconfronteerd. Hierin wil de school haar verantwoordelijkheid opnemen. De school zal de ouders of begeleiders hierover informeren. Dit kan via een brief, gericht aan de ouders van één leerling, van een groep leerlingen of aan de ouders van alle leerlingen. Het is de verantwoordelijkheid van de ouders dat de behandeling wordt opgenomen.
- De school zal op regelmatige tijdstippen controle uitoefenen of de behandeling succesvol was. Om medeleerlingen te beschermen kan, in uiterste gevallen, een leerling de toegang tot de school geweigerd worden tot zolang het luizenprobleem is opgelost. Alvorens deze beslissing door de directeur wordt genomen, wordt met de ouders contact opgenomen.
- Leerlingen die luizen hebben, krijgen geen toelating om mee te zwemmen.

Bij discussies omtrent kledij en uiterlijk zal er een beslissing worden genomen door de directeur na gesprek met betrokkenen.

Verboden voorwerpen

Op school is het gebruik van een GSM-toestel, tablet, ... niet toegelaten (tenzij juf / meester toestemming geeft). Wanneer een leerling toch een GSM-toestel, tablet, ... bij zich heeft (bv. uit veiligheidsoverwegingen), blijft dit in de boekentas of jas zitten. De school wijst hierbij elke verantwoordelijkheid bij beschadiging, verlies of diefstal af. GSM-toestellen die de les storen of op de speelplaats worden gebruikt, kunnen door de directie in beslag worden genomen voor de rest van de dag. Het is niet toegelaten dat leerlingen speelgoed van thuis meebrengen. Ook gameboys, walkmans, MP3-spelers en andere elektronische spelletjes zijn niet toegelaten. De school houdt zich het recht voor om bepaald speelgoed (bv. n.a.v. een nieuwe rage) op school te verbieden. De ouders worden hiervan met een brief op de hoogte gebracht.

Afval, milieubewustzijn en gezonde voeding

Afval

- Op de speelplaats wordt er dus niet gegeten of gedronken (behalve aan de drankfontein). Op die manier krijgen de leerlingen meer tijd om te spelen en is er minder afval op school en liggen de speelplaatsen er netter bij.
- Het meebrengen van blikjes, brikjes en glazen flesjes is verboden.
- Water mag enkel in een hervulbare fles.
- Koekjes moeten in een apart doosje worden meegebracht en mogen niet meer in de verpakking zitten.
- Papiertjes laat ik thuis of in de leefgroep. Internen mogen een grote verpakking meebrengen en in de klas bewaren voor een hele week.
- Boterhammen steeds in een brooddoos (niet in aluminiumfolie of vershoudfolie)
- Afval wordt samen met de juf of de meester gesorteerd.

Snacktijd

- In elke klas wordt om 10.05 uur een snacktijd voorzien. Op dat moment eten de leerlingen hun koek of stuk fruit op en drinken ze hun drankje op.
- We gooien geen eten weg.
- In de school maken we een keuze voor gezondere dranken.
- Maandag is verplichte fruitdag. Op die dag worden geen koeken toegelaten, enkel fruit of groenten.
- Wat **niet** mag:
 - o Chocolade
 - o Chips kauwgom
 - o Snoep
 - o Frisdrank

Ruilen en verkopen

Het is niet toegelaten dat leerlingen onderling materiële zaken ruilen of een handeltje opzetten (bv. verkoop van snoep). Dit werkt immers onduidelijkheid en ruzie in de hand.

Busvervoer en busreglement

Bij het begin van het schooljaar ontvangen alle ouders een brief waarin duidelijk staat vermeld: het ritnummer, de opstap- en afstapplaats, het opstap- en afstapuur, ... Busbegeleiders zijn verplicht het kind terug naar de school te brengen indien de ouders niet aanwezig zijn bij de afstapplaats.

Let op: De school is niet verplicht de kinderen aan huis af te halen. Indien het om organisatorische redenen onmogelijk is om de kinderen aan huis af te halen, neemt de buscoördinator contact op met de ouders om een andere opstapplaats af te spreken.

Doorgeven van informatie

We willen de ouder(s)/begeleider(s) uitdrukkelijk vragen om alle belangrijke informatie door te geven aan het schoolsecretariaat omtrent adreswijzigingen, wijzigingen telefoonnummers, enz.

Indien uw zoon / dochter uitzonderlijk geen gebruik maakt van het busvervoer, bv. omdat u zelf uw zoon / dochter komt afhalen, telt enkel een schriftelijke mededeling (in leerlingenagenda). Bij twijfel zullen wij steeds uw zoon / dochter toch gebruik laten maken van het busvervoer.

Voor vragen i.v.m. busvervoer kan U steeds terecht bij de verantwoordelijke van het busvervoer, de coördinatoren via: 09/210.00.25 - GSM-nummer: 0474/98.91.93 - leerlingenvervoer@sintgregorius.be.

Busreglement voor ouders

- De ouders zorgen ervoor dat hun kind tien minuten voor het voorziene uur klaar staat.
- Bij afwezigheid op de standplaats of wanneer de ouders niet thuis zijn:
 - Bij het afhalen wacht de bus niet en brengen de ouders hun kind zelf naar school.
 - Bij het thuisbrengen, indien de ouders niet thuis zijn, neemt de begeleider het kind terug mee naar de school. De ouders dienen dan zelf hun kind af te halen op school.
- De ouders verwittigen de school indien hun kind geen gebruik kan maken van het busvervoer.
 - Voor het vrijdagavondvervoer: gelieve voor vrijdagmiddag 12 u te verwittigen.
 - Voor het zondagavond- en maandagmorgenvervoer: voor het weekend verwittigen en bij onvoorziene omstandigheden via het MFC verwittigen.
 - Voor het dagelijks vervoer: verwittig de school. Indien uw kind 's nachts ziek wordt: gelieve dit door te geven aan de begeleiding.
- Rolstoelen, fietsen, buggy's, ... kunnen enkel meegenomen worden mits toestemming van de directie.
- De ouders geven hun wensen en/of klachten rechtstreeks aan de school door en niet via de busbegeleider.

Busreglement voor leerlingen

Hoe de leerlingen zich op de bus moeten gedragen, is vastgelegd in een intern busreglement:

- Alle leerlingen zitten op hun vaste plaats.
- Deze plaats verandert alleen met de goedkeuring van de busbegeleider.
- Iedereen blijft op z'n vaste plaats zitten. Er loopt niemand rond.
- De boekentassen worden aan de voeten gezet en staan niet op de zitbanken.
- De ramen van de bus blijven dicht.
- Enkel na goedkeuring van de busbegeleider mag een raam geopend worden.
- Er wordt op de bus niet gegeten en niet gedronken.
- Er wordt rustig gepraat, de leerlingen roepen niet.
- Iedereen is beleefd en gedraagt zich zoals het moet.

Indien leerlingen zich niet aan de afspraken houden, kan een klachtenprocedure gestart worden: De busbegeleider vult een formulier in en bezorgt dit aan de buscoördinator. In samenspraak met alle betrokken partijen zal de leerling aangesproken worden door een lid van het directie- beleidsteam. En in gradatie met het gedrag volgt mogelijks een sanctie. Een kopie van het klachten formulier wordt bezorgd aan:

- de lokale buscoördinator
- de busbegeleider
- voor school-leerlingen aan de algemeen directeur van de school
- voor MFC-leerlingen aan de pedagogisch directeur van het MFC

Eventuele sancties bij kleine voorvallen:

- Een verwittiging in de agenda
- Pedagogisch verantwoord strafwerk

Bij deze sancties worden de ouders via de schoolagenda geïnformeerd.

Bij veelvuldige kleine voorvallen of ernstige voorvallen:

- een tijdelijke schorsing van de bus (bv. één dag, enkele dagen, één week, ...)
- een definitieve schorsing van de bus (niet meer meerijden met de bus).

Bij deze sancties worden de ouders per telefoon en per brief geïnformeerd.

2.3. Samenwerking

Ouders

Hiertoe vinden we het belangrijk dat u, als ouder, zicht heeft op de werking van de school. Daarvoor plannen we bij het begin van elk schooljaar een infomoment in de groep van uw kind. U kan er kennis maken met de leerkracht van uw kind en met de manier van werken.

We willen u op geregelde tijdstippen informeren over de evolutie van uw kind. Dit doen we tijdens de oudercontacten. Hier wordt telkens het rapport en algemeen gedrag van uw kind besproken. De data waarop de contacten doorgaan worden u meegedeeld via het schoolreglement en/of een uitnodiging tijdens het schooljaar.

Er zijn verschillende initiatieven van contact, communicatie en samenwerking met de ouders: communicatieschrift, schoolagenda, weekverslag, nieuwsbrieven, schoolkrant, rapport, IHP-besprekingen, klassendraden, oudercontacten, huisbezoeken, website,

Klassenraad:

De samenstelling van de klassenraad:

De directeur of zijn afgevaardigde, zit de klassenraad voor.

De klassenraad is samengesteld uit leden van het onderwijzend personeel, het ondersteunend personeel, het medisch, orthopedagogisch, paramedisch, psychologisch en sociaal personeel, die voorzien in het onderricht en de opvoedende activiteiten van één of meer leerlingen, het CLB, de ouder(s), MFC-begeleiders.

De klassenraad, heeft als opdracht:

- Voor iedere leerling een orthopedagogisch handelingsplan vast te leggen. In het buitengewoon onderwijs worden voor één of meer leerlingen samen op basis van zijn (hun) opvoedings- en onderwijsbehoeften, een handelingsplan opgemaakt. Dit plan bevat voor een bepaalde periode de pedagogisch-didactische planning voor bedoelde leerling(en) en legt onder meer de keuze aan ontwikkelingsdoelen vast, die de klassenraad in opdracht van het schoolbestuur voor hem (hen) wil nastreven. Het handelingsplan wordt opgemaakt door de klassenraad, in samenspraak met het CLB en indien mogelijk met de ouders.
- De vorderingen van de leerlingen te evalueren.
- Steunend op deze evaluatie een gemotiveerde beslissing te nemen bij de indeling van de klasgroepen, een gemotiveerd advies uit te brengen bij heroriëntering.
- De uitwerking van onderwijsthema's en planningsdocumenten die de handelingsplanning aansturen.

Georganiseerde oudercontacten:

Er worden een aantal oudercontacten georganiseerd:

- In augustus / september: infomoment per doelgroep
- Half november: oudercontact
- Februari / maart klassenraad met ouders
- Einde van het schooljaar: oudercontact

Daarnaast is er steeds kans tot bijkomende oudergesprekken op vraag van ouder(s), school, CLB, ... om het begeleidingstraject van de leerling te bespreken.

Niet-georganiseerde oudercontacten

Wij engageren ons om steeds te zoeken naar een alternatief overlegmoment indien u niet op de geplande momenten voor oudercontact aanwezig kan zijn.

Als u zich zorgen maakt over uw kind of vragen hebt over de aanpak, dan kan u op elk moment zelf een gesprek aanvragen met de leerkracht van uw kind of de coördinator van de doelgroep waarin uw kind zich bevindt.

Tijdens de klasuren gaan de ouders nooit rechtstreeks naar de klaslokalen zonder voorafgaande toestemming van de beleidsmedewerker of directiemedewerker. Er dient steeds een afspraak te worden gemaakt met de beleidsmedewerker of de leerkracht. Deze zal aan de hand van het uurrooster van de leerkracht een datum en een uur afspreken wanneer het contact kan plaatsvinden.

De directie kan altijd aanwezig zijn bij een gesprek tussen de leerkracht en de ouders.

De agenda:

De agenda is het communicatiemiddel bij uitstek tussen ouders en de school. Kleine berichten en mededelingen kunnen er zowel door de ouders als door de medewerkers in genoteerd worden. Als opvolging wordt verwacht dat de agenda wordt ondertekend.

In de agenda wordt tevens vermeld welke huistaak van de leerling wordt verwacht.

Mogen wij u ook vragen telkens u iets meegeeft (brief, geld, ...) of iets wil meedelen, dit ook in de schoolagenda te vermelden.

Weekverslag:

Wekelijks wordt er een weekverslag meegegeven met uw zoon / dochter. Via dit weekverslag willen de leerkrachten jullie een kort overzicht geven van belangrijke zaken in het klasgebeuren.

Schoolkalender:

Iedereen krijgt eind juni de schoolkalender voor het komende schooljaar mee. Daarnaast is de schoolkalender ook opgenomen in de agenda van uw kind. Het is handig deze te bewaren zodat men niet voor verrassingen zou komen te staan i.v.m. busdiensten, vakantiedagen, enz. Eventuele wijzigingen worden steeds meegedeeld.

Nieuwsbrieven:

In de schoolagenda wordt opgeschreven welke brieven de leerlingen naar huis meekrijgen. De ouders worden gevraagd te tekenen voor ontvangst.

Rapport:

Drie maal per jaar ontvangen de leerlingen een rapport: voor de kerstvakantie, voor de paasvakantie en voor de grote vakantie.

Dit omvat zowel een leefrapport als een leerrapport.

Het leefrapport geeft weer hoe het kind evolueert omtrent de opvoedingsaccenten.

Het leerrapport beschrijft de leerprestaties.

Het rapport wordt door de ouder(s) of toezichthouder ondertekend.

De leerling geeft het rapport aan zijn/haar ouders. De ouder die geen ouderlijke macht heeft, kan op school geen rapport opvragen. In betreffende gevallen is de ouder of de toezichthouder aan wie het kind is toegewezen verantwoordelijk voor de informatie naar de andere ouder of andere rechthebbenden.

Tussentijds worden er toetsenmappen of werkjes van de leerlingen meegegeven.

Neutrale houding tegenover gescheiden ouders

De school is bij een echtscheiding geen betrokken partij. Beide ouders, samenlevend of niet, staan gezamenlijk in voor de opvoeding van hun kinderen, binnen de grenzen die gebeurlijk door een rechter bepaald zijn met betrekking tot het ouderlijk gezag.

Wanneer de ouders niet meer samenleven, maakt de school afspraken over de wijze van informatiedoorstroming en de manier waarop beslissingen over het kind worden genomen. Dit kan aangegeven worden bij 'ouderlijk gezag en informatierecht' op het document 'administratieve schoolfiche'.

"Ondergetekende(n) stem(t)(men) ermee in om elke wijziging in de familiale context, relevant voor de school, door te geven.

Enkel door officiële herroeping (door bv. een gerechtelijk schrijven) worden de aanvankelijk gemaakte afspraken aangaande het voldoen van de facturen en alle andere verplichtingen ten aanzien van de school die uit de inschrijving voortspuiten, gewijzigd."

MFC (Multifunctioneel Centrum)

Het MFC heeft de volgende functies: verblijf, dagopvang (schoolaanvullend of schoolvervangend), en begeleiding (mobiel of ambulante). Tussen de school en het MFC is er een nauwe samenwerking om de begeleiding van de leerlingen binnen de school en het MFC zo goed mogelijk op elkaar af te stemmen. Voor de externe leerlingen wordt een aparte opvang buiten de klastijden voorzien met logistieke steun vanuit het MFC.

Directieteam MFC:

- | | |
|---------------------------------------|-------------------|
| - Algemeen directeur: | Patrick De Saeger |
| - Pedagogisch directeur: | Sander Verhaeghe |
| - Administratief-logistiek directeur: | Louis Daens |

Het MFC telt 4 afdelingen volgens doelgroep:

- afdeling A: kinderen, jongeren en adolescenten met auditieve beperkingen
- afdeling B: kinderen, jongeren en adolescenten met autismespectrumstoornissen
- afdeling C: kleuters, kinderen, jongeren en adolescenten met gedrags- en/of emotionele stoornissen
- afdeling D: kinderen, jongeren en adolescenten met (neuro)motorische beperkingen
 - cat.1: motorische stoornissen
 - cat.2: hersenverlamming
 - cat.5: dysmelie
 - cat.6: kinderverlamming
 - cat.9: spina-bifida of myopathie
 - cat.12: skeletafwijkingen/afwijkingen van ledematen

Pedagogische kenmerken

- begeleiding vanuit leefgroepen
- globale ontwikkelingsstimulatie
- sociale vaardigheidstraining & communicatietraining
- zelfstandigheidstraining
- psychische begeleiding en behandeling
- therapeutische begeleiding/behandeling (logo, ergo, kine, ..)
- persoonlijkheidsondersteuning
- studiebegeleiding & vrijetijdsbegeleiding
- gezinsbegeleiding en bemiddeling
- schakelwerking (crisisopvang)
- aanbod inzake weekend- en vakantieopvang
- voorbereiding op woon- & werkperspectief

Het Multifunctioneel Centrum voorziet in tal van voorzieningen via:

- | | |
|---------------------------|----------------------|
| - de opvoedkundige dienst | - de medische dienst |
| - de paramedische dienst | - de sociale dienst |
| - de logistieke dienst | |

CLB (Centrum voor Leerlingen Begeleiding)

Het CLB ... voor elke leerling, elke ouder, elke school ...

Elke erkende school in Vlaanderen werkt samen met een CLB. Voor onze school is dit het Vrij CLB regio Gent.

Wat is een CLB?

CLB staat voor Centrum voor Leerlingbegeleiding en ons centrum bestaat uit een team van mensen. Die mensen delen met je waar je als ouder of leerkracht het meest warm voor loopt: het wel en wee van je kinderen. Hoe ze het op school doen, hoe ze zich voelen en hun gezondheid. Het welbevinden van je kind staat centraal.

Waarom komt het CLB op school?



De meeste vragen of zorgen in verband met je kind los je op met de juf/meester, beleidsmedewerker of directeur. Vinden jullie onvoldoende antwoord, dan kan de samenwerking met het CLB starten. Vanaf 12 jaar mag je kind daar zelf over beslissen. Om goed te kunnen samenwerken met iedereen komen onze collega's vaak op school.

We starten pas een begeleiding als de school haar zorg met jullie heeft besproken en we jullie als ouders kunnen betrekken. Leerkrachten en ouders zijn hierbij een belangrijke informatiebron. We gebruiken alle gegevens in vertrouwen, zijn gebonden aan de regels van het beroepsgeheim en de bescherming van de privacy.

Hoe werkt het CLB samen met een leerling?

Naargelang de vraag die we krijgen zullen we ... een gesprek doen met ouders, observeren in de klas, overleggen met de leerkracht, praten met de leerling, een test doen, ... Kortom, we zoeken uit wat jouw kind nodig heeft en geven advies over wat er op school of thuis kan helpen. We bespreken de onderzoeksgegevens op school in functie van wat de leraar nodig heeft om je kind goed te begeleiden. We doen dit in samenspraak met jullie. Onze hulp is gratis.

Wie is het CLB-team?

Ons CLB-team kan je bereiken op volgend adres: VCLB Halvemaanstraat 96 - 9040 St-Amandsberg - 09/277.84.00 (onthaal) - basis@vclbgent.be

Ons team dat op deze school komt bestaat uit een:

- Arts Dr. Myriam Uyttenhove, myriam.uyttenhove@vclbgent.be 0490/64.25.52
- Verpleegkundige Stefanie Van Gansbeke, stefanie.vangansbeke@vclbgent.be 0490/64.26.25
- Lien Meijerinc, maatschappelijk werker, lien.meijerinc@vclbgent.be 0479/91.81.64
- Psycholoog Julie Vanbiervliet, julie.vanbiervliet@vclbgent.be 0490/64.26.04
- Psycholoog Maxim Denie, maxim.denie@vclbgent.be 0490/64.25.39
- Psycholoog Nona Debergh, nona.debergh@vclbgent.be 0492/22.43.50



Met welke vragen kan je naar een CLB?

- preventieve gezondheid: vb. inentingen, zicht, gehoor, groei en gewicht, ...
- sociaal en emotioneel functioneren: vb. stress, pestproblemen, sociaal gedrag, ...
- ontwikkelen en leren: vb. taal, lezen, schrijven, rekenen, huiswerk maken, ...
- onderwijsloopbaan: vb. studiekeuze, spijbelen, een andere school kiezen, ...

Wat moet en wat mag?

Ons uitgangspunt is dat we werken op vraag van ouders, leerlingen en school. We hebben echter ook wettelijk verplichte opdrachten zoals de medische onderzoeken en de gezondheidsmaatregelen bij besmettelijke ziekten. We komen ook tussen wanneer leerlingen spijbelen of opgroeien in verontrustende situaties. Alle CLB-gegevens i.v.m. jouw kind houden we bij in een dossier. Meer informatie over onze werking en je rechten als ouder vind je op www.vclbgent.be of www.ond.vlaanderen.be/clb.

Via www.clbchat.be kan jij of je kind anoniem een vraag stellen of je verhaal vertellen aan een CLB-medewerker. Alle informatie en de openingsuren van de chat staan op de website.

Ondersteuningsnetwerk diverGENT en expertisenetwerk type 4 ENTER4

Vanaf 1 september 2017 treedt een nieuw ondersteuningsmodel in werking voor de ondersteuning van leerlingen met specifieke onderwijsbehoeften in het gewoon onderwijs. Het gaat om de types 3, 9 en BaA.

Voor leerlingen die meer nodig hebben dan basiszorg of verhoogde zorg, kunnen scholen voor gewoon onderwijs vanaf 1 september 2017 ondersteuning krijgen vanuit het ondersteuningsnetwerk waarbij ze zijn aangesloten. In dit ondersteuningsnetwerk brengen scholen voor gewoon en buitengewoon onderwijs op gelijkwaardige basis en in co-creatie de expertise samen om leerlingen met specifieke onderwijsbehoeften en de leraren(teams) die met deze leerlingen werken, te ondersteunen.

Ondersteuningsnetwerken bestaan uit scholen voor gewoon onderwijs en scholen voor buitengewoon onderwijs. De samenstelling kan niveau-overschrijdend en netoverschrijdend zijn. De CLB's en de pedagogische begeleidingsdiensten zijn ook partners in het ondersteuningsnetwerk.

Voor de leerlingen met type 2, 4, 6 en 7 (auditief en spraak- en taalontwikkelingsstoornissen) blijven de huidige scholen voor buitengewoon onderwijs netoverschrijdend ondersteuning bieden zoals voorheen. Voor deze types moeten er geen aparte ondersteuningsnetwerken gemeld worden.

Voor alle verdere informatie hieromtrent kunt u zich tot beleidsmedewerkers ondersteuningsnetwerk en expertisenetwerk of het CLB wenden.

Schoolraad

Na bevraging van de ouders (februari 2017) waren er geen kandidaten voor de oudergeleding. De bevraging van het personeel leverde geen 10% op. Er was geen draagvlak (geen of onvoldoende kandidaatstelling) voor het oprichten van een schoolraad. Er werd na het doorlopen van de verkiezingsprocedure geen schoolraad geïnstalleerd.

Oudercomité

Bij de start van het schooljaar waren er geen kandidaat ouders om de werking van het oudercomité te continueren. Bij de start van het schooljaar en tijdens infomomenten doen we opnieuw een oproep om ouders te bevragen om een oudercomité te installeren.

Opdracht:

De oudervereniging wil de betrokkenheid van alle ouders bij de school vergroten. Zij behartigt de belangen van de ouders als groep en organiseert de dialoog met de school. Het oudercomité wil nieuwe ouders opvangen, er zijn en naar hen luisteren. Contactmomenten organiseren. Acties opzetten om de school financieel en materieel te ondersteunen.

Indien interesse om aan te sluiten. Graag! Je mag je steeds wenden tot de directie.

LOP (Lokaal OverlegPlatform)

Het LOP probeert alle leerlingen gelijke kansen te bieden om te leren en zich te ontwikkelen. Tegelijkertijd tracht het LOP elke vorm van uitsluiting, discriminatie en sociale scheiding tegen te gaan.

Het LOP verzamelt alle onderwijsverstrekkers uit de regio én een breed gamma van lokale organisaties die van zeer nabij geconfronteerd worden met (on)gelijke kansen binnen het onderwijs.

Het LOP heeft een onderzoeksopdracht: de lokale situatie van de gelijke onderwijskansen wordt in beeld gebracht en ontleed in een omgevingsanalyse.

Het LOP heeft een adviesopdracht: zowel op lokaal, provinciaal als gewestelijk vlak kan het LOP de stuwende kracht zijn achter veranderingen en evoluties en advies uitbrengen op alle niveaus.

Het LOP heeft een bemiddelende rol: in het kader van de doorverwijzing van een leerling treedt de bemiddelingscel in werking en zoekt mee naar de beste oplossing voor de leerling in kwestie.

Het LOP heeft een ondersteunende rol: naast het doorgeven van goede praktijkvoorbeelden kan het ook instrumenten ontwikkelen om het inschrijvingsrecht mee helpen te realiseren.

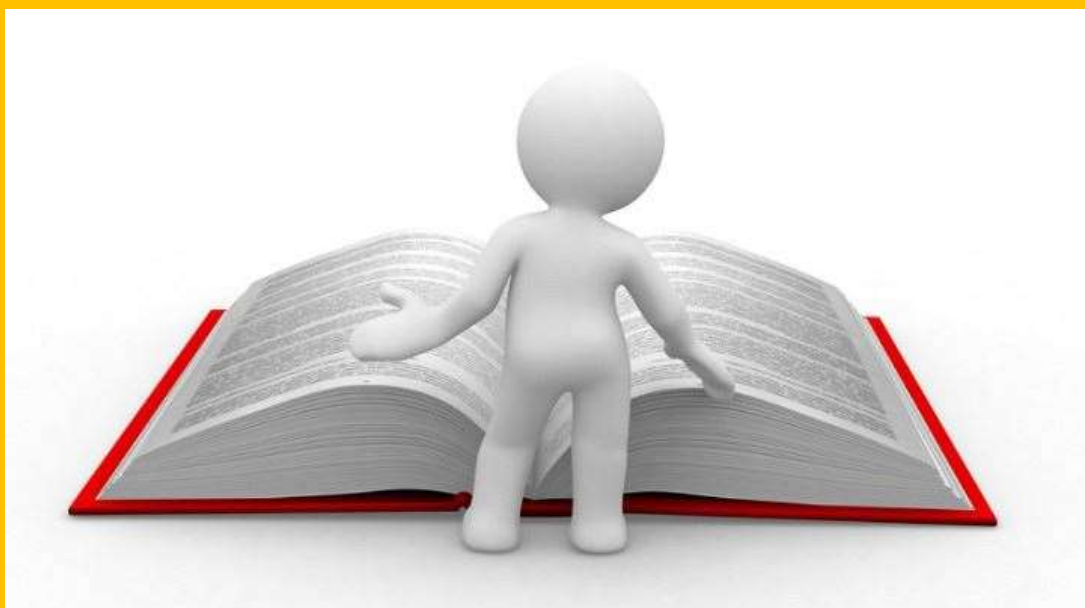
Voor vragen en meer info kan u terecht bij:
Els Bertels, LOP-deskundigen (Gent BaO) - www.lop.be
0492 722 808 - els.bertels@ond.vlaanderen.be

Beroepscommissie

Je kan steeds beroep aantekenen bij het schoolbestuur. Dit kan op volgend adres:
VZW Provinciaal der Broeders van Liefde
Stropstraat 119
9000 Gent

Wanneer het schoolbestuur een beroep ontvangt, zal het een beroepscommissie samenstellen. In de beroepscommissie, die het beroep behandelt, zitten zowel mensen die aan de school of het schoolbestuur verbonden zijn als mensen die dat niet zijn. Het gaat om een onafhankelijke commissie die de klacht van de ouders grondig zal onderzoeken.

3. Het Reglement



3.1. Engagementsverklaring tussen ouders en school: zie bijlage

Wij, als school, zetten ons elke dag in om de verwachtingen van jullie, de ouders, voor de opleiding en opvoeding van jullie kinderen waar te maken. Hierbij hebben we echter jullie volle steun nodig. In de engagementsverklaring, in bijlage, hebben we daarom wederzijdse afspraken opgesteld zodat we duidelijk weten wat we van elkaar mogen verwachten. Deze afspraken gaan over het oudercontact, voldoende aanwezigheid, vormen van individuele leerlingenbegeleiding en een positief engagement ten aanzien van de onderwijstaal.

Onze school kiest voor een intense samenwerking met de ouders

We doen dat omdat we partners zijn in de opvoeding van uw jongere. Het is goed dat u zicht hebt op de werking van de school.

Wij verwachten dat u zich als ouder samen met ons engageert om nauw samen te werken rond de opvoeding van uw kind en ingaat op onze uitnodiging tot oudercontact.

Wij engageren ons om steeds te zoeken naar een alternatief overlegmoment indien u niet op de geplande oudercontacten aanwezig kan zijn.

Wij verwachten dat u met ons contact opneemt bij vragen of zorgen t.a.v. uw kind. Wij engageren ons om met u in gesprek te gaan over uw zorgen en vragen t.a.v. de evolutie van uw kind.

Als u zich zorgen maakt over uw kind of vragen hebt over de aanpak, dan kan u op elke moment zelf een gesprek aanvragen met de leerkracht van uw kind. Dat doet u via de coördinator.

Aanwezig zijn op school en op tijd komen

Zoals reeds beschreven in het schoolreglement is het zeer belangrijk dat uw kind naar school komt. Wij volgen de aanwezigheden dan ook zeer goed op en moeten de onrechtmatige afwezigheden van uw kind doorgeven aan het departement van onderwijs en aan het CLB.

Wij verwachten verder dat uw kind dagelijks en op tijd op school is. Indien dit niet kan vragen we u om ons tijdig te verwittigen, dit is voor 08.25 uur op het nummer 09/210 01 60.

Het CLB waarmee wij samenwerken staat in voor de begeleiding bij problematische afwezigheden. Wij werken samen in de zin dat wij wekelijks overleg hebben en hier dan de problematische afwezigheden bespreken. Uw kind mag maximum 5 volledige dagen onwettig afwezig zijn. Vanaf 3 volledige dagen wordt contact met u opgenomen.

U kan zich niet onttrekken aan deze begeleiding. U kan steeds bij ons terecht bij problemen. Wij zullen samen naar de meest geschikte aanpak zoeken.

Individuele leerlingbegeleiding

Onze school voert een zorgbeleid. Dit houdt ondermeer in dat we gericht de evolutie van uw kind volgen. Dit doen we door te werken met een Individueel handelingsplan (IHP). Sommige kinderen hebben op bepaalde momenten nood aan gerichte individuele begeleiding. Andere kinderen hebben constant nood aan individuele zorg.

Wij zullen in overleg met u als ouder vastleggen hoe de individuele begeleiding van uw kind zal georganiseerd worden. Daarbij zullen we aangeven wat u van de school kan verwachten en wat wij van u als ouder verwachten. Wij verwachten dat u ingaat op onze vraag tot overleg en de afspraken die we samen maken, opvolgt en naleeft.

3.2. Inschrijven van een leerling

In september van het jaar, waarin uw kind 6 jaar wordt, is het leerplichtig en wettelijk verplicht om les te volgen. Ook wanneer het nog op die leeftijd in het kleuteronderwijs blijft is het dus onderworpen aan controle op het regelmatig schoolbezoek. De leerlingen zijn verplicht om alle lessen en activiteiten van hun leerlingengroep te volgen behoudens de therapie- en verzorgingsmomenten. Therapie door schoolexterne hulpverleners zoals revalidatiecentrum of zelfstandige therapeut is in weekfrequentie beperkt.

Om je kind in te schrijven in het lager onderwijs moet het zes jaar zijn vóór 1 januari van het lopende schooljaar. Hierop bestaan een aantal afwijkingen. Je kunt als ouder de beslissing nemen om je kind vroeger naar het lager onderwijs te laten gaan. Je neemt als ouder die beslissing nadat je kennis hebt genomen en toelichting hebt gekregen bij de gemotiveerde adviezen van de klassenraad en van het CLB.

Je kind kan ook langer naar het buitengewoon kleuteronderwijs gaan. Het verblijf in het buitengewoon kleuteronderwijs kan met maximum twee schooljaren verlengd worden.

In het BuO kan een leerling lager onderwijs blijven volgen tijdens het schooljaar dat aanvangt in het jaar waarin hij 13 jaar wordt. Het volgen van BuLO kan daarna nog met 1 schooljaar verlengd worden. Na kennisneming van en toelichting bij het advies van de klassenraad en het CLB nemen de ouders daaromtrent een beslissing.

Bij de inschrijving dient een officieel document te worden voorgelegd dat de identiteit van het kind bevestigt en de verwantschap aantoont (identiteitsstuk zoals bewijs van inschrijving vreemdelingenregister of een reispas). Daarnaast is voor een inschrijving in het buitengewoon basisonderwijs een verslag M-decreet dat toegang geeft tot het buitengewoon onderwijs van het CLB vereist. Bij de effectieve start dient het M-decreet verslag steeds aanwezig te zijn op school.

Een kind is pas ingeschreven in onze school als de ouders schriftelijk instemmen met het pedagogisch project en het schoolreglement. Eenmaal ingeschreven, blijft een kind ingeschreven. De inschrijving stopt enkel wanneer ouders beslissen om het kind van school te veranderen, zij niet akkoord gaan met een nieuwe versie van het schoolreglement of bij een definitieve uitsluiting als gevolg van een tuchtmaatregel.

Kleuters mogen pas ingeschreven worden en aanwezig zijn vanaf de eerste instapdag nadat ze 2 jaar en 6 maanden oud zijn. Voor kleuters dient schriftelijk bevestigd te worden dat het kind niet in een andere school is ingeschreven.

Bij elke wijziging van het schoolreglement zullen we opnieuw jouw schriftelijk akkoord vragen. Indien je niet akkoord gaat met de wijziging, dan wordt de inschrijving van je kind beëindigd op 31 augustus van het lopende schooljaar.

De wet ter bescherming van de persoonlijke levenssfeer van 8 december 1992 is van toepassing op de gegevens die met het inschrijvingsformulier worden opgevraagd. De school verwerkt deze gegevens voor het aanleggen van een leerlingenbestand, het organiseren van het onderwijs, het registreren van de resultaten, het begeleiden van de leerlingen in hun intellectuele ontwikkeling en bij psychische problemen, alsmede bij hun beroepskeuze, het berekenen, factureren en innen van verschuldigde bedragen en het opvolgen van oud-leerlingen. U heeft het recht de gegevens op te vragen en ze zo nodig te laten verbeteren. Inschrijvingen gebeuren bij voorkeur op afspraak.

Broers en zussen van eerder ingeschreven leerlingen en kinderen van personeel genieten voorrang.

Is je kind ingeschreven in onze kleuterschool dan hoeft het zich niet opnieuw in te schrijven bij de overgang naar de lagere school.

De datum van de start van de inschrijvingsperiode wordt bekend gemaakt op de website en via een nieuwsbrief. De inschrijvingsprocedure wordt goedgekeurd door het LOP.

Infobrochure onderwijsregelgeving staat op onze website www.sintgregorius.be.

De school verbindt er zich toe de procedures in het kader van het decreet op gelijke onderwijskansen voor elk kind te respecteren. Eens de capaciteit van de school bereikt is, ontvangt elke bijkomend leerling een document 'niet gerealiseerde inschrijving' en deze leerling wordt in het inschrijvingsregister opgenomen als 'niet gerealiseerde inschrijving'. Dit inschrijvingsregister valt weg op de vijfde schooldag van oktober van het schooljaar waarop de inschrijving betrekking heeft. Ouders kunnen terecht bij de Commissie inzake Leerlingenrechten:

Vlaamse Overheid – Agentschap voor onderwijsdiensten – AgODi
Secretariaat commissie inzake Leerlingenrechten t.a.v. Ingrid Hugelier (Basisonderwijs)
H. Consciencegebouw Koning Albert-II laan 15 - 1210 Brussel
02 553 93 83 - e-mail: commissie.leerlingenrechten@vlaanderen.be

Co-schoolschap: om de verbondenheid met de klasgroep en de continuïteit van het leren te garanderen, kan je kind tijdens het schooljaar niet op twee plaatsen school lopen.

3.3. Afwezigheden (Kleuter & Lager onderwijs)

Voor leerlingen in het lager onderwijs (ook leerlingen die vervroegd zijn ingestapt) en voor 6- en 7-jarigen in het kleuteronderwijs is de leerplicht voltijds. Zij zijn altijd aanwezig, behalve bij gewettigde afwezigheid. Voor 5-jarigen in het kleuteronderwijs geldt een leerplicht van minstens 290 halve dagen aanwezigheid. Niet-leerplichtige leerlingen in het kleuteronderwijs kunnen niet onwettig afwezig zijn, aangezien ze niet steeds op school moeten zijn. Ze zijn niet onderworpen aan de leerplicht.

De directeur kan beslissen of een afwezigheid van een 5-jarige kleuter als aanvaardbaar beschouwd wordt. Als de afwezigheid volgens de directeur aanvaardbaar is, dan telt die mee voor het bereiken van de 290 halve dagen aanwezigheid.

Het is belangrijk dat kleuters (leerplichtig of niet) regelmatig naar school komen. Het is in het belang van je kind om het elke dag naar school te sturen. Kinderen die lessen en activiteiten missen, lopen meer risico op achterstand. Zij worden ook minder goed opgenomen in de leerlingengroep.

Voor leerlingen in het lager onderwijs en voor 6- en 7-jarigen in het kleuteronderwijs gelden volgende gewettigde afwezigheden:

Gewettigde afwezigheid door ziekte

Is een kind méér dan drie opeenvolgende kalenderdagen ziek dan is steeds een medisch attest vereist. Dat attest kan afkomstig zijn van een arts, een arts-specialist, een psychiater, een tandarts, een orthodontist en de administratieve diensten van een ziekenhuis of een erkend labo.

Consultaties (zoals bijvoorbeeld en bezoek aan de tandarts), moeten zoveel mogelijk buiten de schooluren plaatsvinden.

Wanneer een kind een chronische ziekte heeft die leidt tot verschillende afwezigheden zonder dat telkens een doktersconsultatie noodzakelijk is (bijv. astma, migraine,...) is het goed contact op te nemen met de school en het CLB. Het CLB kan dan een medisch attest opmaken dat de ziekte bevestigt. Wanneer het kind afwezig is voor die aandoening volstaat dan een attest van de ouders.

Een medisch attest wordt beschouwd als twijfelachtig:

- als het attest de twijfel van de geneesheer aangeeft wanneer deze schrijft "dixit de patiënt";
- als het attest is geantedateerd of begin- en einddatum werden ogenschijnlijk vervalst;
- als het attest een reden vermeldt die niets met de medische toestand van de leerling te maken heeft zoals bv. de ziekte van één van de ouders, hulp in het huishouden, ...

De school zal het CLB contacteren telkens ze twijfels heeft over een medisch attest.

Voor ziekte tot en met drie opeenvolgende kalenderdagen volstaat een briefje van de ouders. Dergelijk briefje kan slechts vier keer per schooljaar door de ouders zelf geschreven worden. Hiervoor kunnen de briefjes gebuikt worden die achteraan in de schoolagenda zijn opgenomen. Vanaf de vijfde keer is een medisch attest vereist. Ouders verwittigen de school zo vlug mogelijk en bezorgen zo vlug mogelijk het attest.

Indien uw zoon/dochter op vrijdag en maandag afwezig is dan telt het weekend ook mee als periode van afwezigheid. Dit zijn 4 kalenderdagen en bijgevolg is een medisch attest vereist.

Van rechtswege gewettigde afwezigheden

In volgende situaties kan een kind gewettigd afwezig zijn. De ouders moeten een verklaring (6) of een document met officieel karakter (1-5) kunnen voorleggen ter staving van de afwezigheid. Voor deze afwezigheden is geen voorafgaand akkoord van de directeur nodig. De ouders verwittigen de school vooraf van dergelijke afwezigheden.

1. het bijwonen van een begrafenis- of huwelijksplechtigheid van iemand die onder hetzelfde dak woont als het kind, of van een bloed- of aanverwant van het kind
2. het bijwonen van een familieraad
3. de oproeping of dagvaarding voor de rechtbank (bijvoorbeeld wanneer het kind in het kader van een echtscheiding moet verschijnen voor de jeugdrechtbank)
4. het onderworpen worden aan maatregelen in het kader van de bijzondere jeugdzorg (bijvoorbeeld opname in een onthaal-, observatie- en oriëntatiecentrum)
5. de onbereikbaarheid of ontoegankelijkheid van de school door overmacht (bijvoorbeeld door staking van het openbaar vervoer, door overstroming,...)
6. het beleven van feestdagen die inherent zijn aan de door de grondwet erkende levensbeschouwelijke overtuiging van een leerling (anglicaanse, islamitische, joodse, katholieke, orthodoxe, protestantse godsdienst)

Concreet gaat het over:

- islamitische feesten: het Suikerfeest en het Offerfeest (telkens 1 dag)
- joodse feesten: het joods Nieuwjaar (2dagen), de Grote Verzoendag (1 dag), het Loofhuttenfeest (2 dagen), het Slotfeest (2 laatste dagen), de Kleine Verzoendag (1 dag), het feest van Esther (1 dag), het Paasfeest (4 dagen), het Wekenfeest (2 dagen)
- orthodoxe feesten: Paasmaandag, Hemelvaart en Pinksteren voor de jaren waarin het orthodox Paasfeest niet samenvalt met het katholieke Paasfeest

De katholieke feestdagen zijn reeds vervat in de wettelijk vastgelegde vakanties.

De protestantse en anglicaanse godsdienst hebben geen feestdagen die hiervan afwijken.

Afwezigheden waarvoor de toestemming van de directeur nodig is

Deze categorie afwezigheden verleent de school autonomie om in te spelen op specifieke situaties die niet altijd door de regelgeving op te vangen zijn. Indien de directeur akkoord is en mits voorlegging van, naargelang het geval, een officieel document of een verklaring van de ouders, kan de leerling gewettigd afwezig zijn om één van de onderstaande redenen:

- Het overlijden van een persoon die onder hetzelfde dak woont als het kind of van een bloed- of aanverwant tot en met de tweede graad. Voor de dag van de begrafenis zelf is geen toestemming van de directeur nodig. Het gaat hier over een periode die het kind eventueel nodig heeft om emotioneel evenwicht terug te vinden (rouwperiode). Mits toestemming van de directeur kan zo ook een begrafenis van een bloed- of aanverwant in het buitenland bijgewoond worden.
- School-externe interventies.
- Het actief deelnemen aan een culturele of sportieve manifestatie, indien het kind hiervoor als individu of als lid van een club geselecteerd is. Het bijwonen van trainingen komt niet in aanmerking, wel bijv. de deelname aan een kampioenschap/competitie. Het kind kan maximaal 10 halve schooldagen per schooljaar hiervoor afwezig zijn (hetzij achtereenvolgend, hetzij gespreid over het schooljaar).
- De deelname aan time-out-projecten (code O). Deze afwezigheden komen in het basisonderwijs zelden voor, maar in die situaties waarin voor een leerling een time-outproject aangewezen is, is het in het belang van de leerling aangewezen om dit als een gewettigde afwezigheid te beschouwen. Voor sommige leerlingen is er geen andere oplossing dan hen tijdelijk te laten begeleiden door een externe gespecialiseerde instantie.
- In echt uitzonderlijke omstandigheden afwezigheden voor persoonlijke redenen. Voor deze afwezigheden moet de directeur op voorhand zijn akkoord verleend hebben. Het gaat om maximaal 4 halve schooldagen per schooljaar (al dan niet gespreid).
- Afwezigheden wegens topsport voor de sporten tennis, zwemmen en gymnastiek. Dit kan slechts toegestaan worden voor maximaal 6 lestijden per week, mits het vooraf indienen van een dossier met de volgende elementen:
 - Een gemotiveerde aanvraag van de ouders.
 - Een verklaring van een bij de Vlaamse sportfederatie aangesloten sportfederatie.
 - Een medisch attest van een sportarts verbonden aan een erkend keuringscentrum van de Vlaamse Gemeenschap.
 - Een akkoord van de directie.

Deze vier categorieën van afwezigheden zijn geen automatisme, geen recht dat ouders kunnen opeisen. Enkel de directeur kan autonoom beslissen om deze afwezigheden toe te staan. De directeur mag onder geen beding toestemming geven om vroeger op vakantie te vertrekken of later terug te keren. De leerplicht veronderstelt dat een kind op school is van 1 september tot en met 30 juni.

Afwezigheid wegens een preventieve schorsing, een tijdelijke of een definitieve uitsluiting

De afwezigheid van je kind wegens een preventieve schorsing, een tijdelijke of definitieve uitsluiting is gewettigd. Je kind wordt als gewettigd afwezig beschouwd, ongeacht of je kind wel of niet door de school wordt opgevangen.

Revalidatie

Inhoudelijk onderscheiden we twee situaties waarin de directeur van een school een beslissing kan nemen over het toestaan van een afwezigheid van een leerling omwille van revalidatie tijdens de lestijden uitgevoerd door schoolexterne hulpverleners die hiertoe bij de wet gemachtigd zijn. "Bij de wet gemachtigd zijn" is een algemene omschrijving om aan te geven dat de schoolexterne hulpverleners hun therapeutische taak uitvoeren binnen een door de wet geregelde context; dit kan een hulpverleningsinstantie zijn (zoals een revalidatiecentrum bijvoorbeeld) of op basis van het statuut van zelfstandig therapeut (logopedist, kinesitherapeut ...). De schoolexterne hulpverleners moeten kunnen legitimeren dat zij hun beroep uitoefenen op een reglementaire basis.

Het schoolbestuur moet volledig onafhankelijk zijn van de behandelende persoon of van zijn bestuur.

1. de afwezigheid in het buitengewoon onderwijs omwille van revalidatie na ziekte of ongeval en dit gedurende maximaal 150 minuten per week, verplaatsing inbegrepen.

Om een beslissing te kunnen nemen, moet de school beschikken over een dossier dat minstens de volgende elementen bevat:

- een verklaring van de ouders waarom de revalidatie tijdens de lestijden moet plaatsvinden;
- een medisch attest waaruit de noodzakelijkheid, de frequentie en de duur van de revalidatie blijkt;
- een advies, geformuleerd door het centrum voor leerlingenbegeleiding, na overleg met de klassenraad en de ouders. Dat advies moet motiveren waarom revalidatie tijdens de lestijden vereist is;
- een toestemming van de directeur voor een periode die de duur van de behandeling, vermeld in het medisch attest, niet kan overschrijden;

Uitzonderlijk kunnen de 150 minuten overschreden worden, mits gunstig advies van de arts van het Centrum voor Leerlingenbegeleiding, in overleg met de klassenraad en de ouders. Het advies moet motiveren waarom de behandeling tijdens de lestijden noodzakelijk blijft en moet aantonen dat door die afwezigheid het leerproces van de leerling niet ernstig wordt benadeeld.

2. de afwezigheid in het buitengewoon onderwijs gedurende maximaal 250 minuten per week, verplaatsing inbegrepen.

Om een beslissing te kunnen nemen, moet de school beschikken over een dossier dat ten minste de volgende elementen bevat:

- een verklaring van de ouders waarom de revalidatie tijdens de lestijden moet plaatsvinden;
- een inschrijvingsverslag voor het buitengewoon onderwijs;
- een advies, geformuleerd door het centrum voor leerlingenbegeleiding in overleg met de klassenraad en de ouders. Dat advies moet motiveren waarom revalidatie voor die leerling vereist is;
- een samenwerkingsovereenkomst tussen de school en de revalidatieverstrekker over de manier waarop de revalidatie het onderwijsaanbod voor de leerling in kwestie zal aanvullen en de manier waarop de informatie-uitwisseling zal verlopen. De revalidatieverstrekker bezorgt op het einde van elk schooljaar een evaluatieverslag aan de directie van de school en van het centrum voor leerlingenbegeleiding, met inachtneming van de privacywetgeving waaraan hij onderworpen is;

- een toestemming van de directeur, die jaarlijks vernieuwd en gemotiveerd moet worden.

De directeur van de school neemt, op basis van de verzamelde documenten, de uiteindelijke beslissing of de revalidatie tijdens de lestijden kan plaatsvinden of niet. Deze beslissing wordt door de school aan de ouders meegedeeld.

De therapie die gegeven wordt aan leerlingen uit het buitengewoon onderwijs door een therapeut verbonden aan een verblijf of dagopvang valt niet onder de toepassing van de regeling van afwezigheden omwille van revalidatie.

De verzekering van de leerlingen die tijdens de lestijden revalidatie krijgen, valt tijdens de periode van de therapie en de verplaatsingen niet ten laste van de schoolverzekering. De begeleiding van de leerling tijdens de verplaatsingen vallen niet ten laste van de school.

Problematische afwezigheden

Alle afwezigheden die niet opgesomd en gewettigd kunnen worden zoals hierboven beschreven zijn te beschouwen als problematische afwezigheden.

De school zal de ouders onmiddellijk contacteren bij elke problematische afwezigheid en deze afwezigheid melden aan het CLB School en CLB zullen in communicatie met de betrokken ouders een begeleidingsplan opstellen voor de betrokken ouders en hun kinderen.

Van zodra het kind meer dan 5 halve schooldagen problematisch afwezig is stelt de school samen met het CLB een begeleidingsdossier op dat ter inzage is voor de verificateurs.

3.4. Tijdelijk onderwijs aan huis (enkel lager onderwijs)

Als je kind wegens chronische ziekte of langdurige ziekte of ongeval tijdelijk niet naar school kan komen, dan heeft je kind onder bepaalde voorwaarden recht op tijdelijk onderwijs aan huis, synchroon internetonderwijs of een combinatie van beiden.

Voor tijdelijk onderwijs aan huis moet je als ouder een aanvraag indienen bij de directeur en een medisch attest toevoegen. Heeft je kind een niet-chronische ziekte, dan voeg je een medisch attest toe waaruit blijkt dat je kind onmogelijk naar school kan gaan, maar wel onderwijs kan krijgen. Heeft je kind een chronische ziekte, dan heb je een medisch attest van een geneesheer-specialist nodig dat het chronische ziektebeeld bevestigt en waaruit blijkt dat je kind onderwijs mag krijgen.

Heeft je kind een niet-chronische ziekte, dan kan tijdelijk onderwijs aan huis pas worden georganiseerd na een afwezigheid van 21 opeenvolgende kalenderdagen. Als de ziekteperiode van je kind noodgedwongen wordt verlengd of als je kind na een periode van tijdelijk onderwijs aan huis binnen 3 maanden hervalt, moet je kind geen wachttijd van 21 opeenvolgende kalenderdagen doorlopen om opnieuw tijdelijk onderwijs aan huis te krijgen. Je hoeft niet opnieuw een aanvraag in te dienen. Wel is er een nieuw medisch attest nodig om de nieuwe afwezigheid te wettigen.

Heeft je kind een chronische ziekte, dan heeft je kind recht op 4 lestijden tijdelijk onderwijs aan huis per opgebouwde schijf van 9 halve schooldagen afwezigheid. Deze uren kunnen gedeeltelijk op school georganiseerd worden. Dit is mogelijk na een akkoord tussen de ouders en de school en vindt plaats buiten de normale schooluren en niet tijdens de middagpauze. Jouw aanvraag en de medische vaststelling van de chronische ziekte blijft geldig voor de hele schoolloopbaan van je kind in onze school.

Je kind moet daarnaast op 20 km of minder van de school verblijven. Als je kind op een grotere afstand van de school verblijft, dan kan de school tijdelijk onderwijs aan huis organiseren maar is daar niet toe verplicht.

Als je kind aan deze voorwaarden voldoet, zullen we je als ouder op de mogelijkheid van tijdelijk onderwijs aan huis wijzen. Zodra de voorwaarden voor het verstrekken van tijdelijk onderwijs aan huis vervuld zijn, kan de school hiermee van start gaan.

De directeur zal dan op zoek gaan naar een leraar om 4 lestijden per week onderwijs aan huis te geven. De school maakt afspraken met deze leraar om de lessen af te stemmen op de leerlingengroep van het kind. Tijdelijk onderwijs aan huis is gratis.

3.5. Synchron internetonderwijs

De school kan in overleg met jou ook contact opnemen met de vzw Bednet. Dit biedt de mogelijkheid om van thuis uit via een internetverbinding live deel te nemen aan de lessen. De school maakt dan samen met jou concrete afspraken over opvolging en evaluatie. Met vragen kan je steeds terecht bij de beleidsmedewerker of directie.

3.6. Permanent onderwijs aan huis

Leerlingen die door hun handicap niet in staat zijn om onderwijs te volgen in een buitengewone school, maar wel onderwijs mogen volgen, hebben onder bepaalde voorwaarden recht op permanent onderwijs aan huis. Je dient daarvoor schriftelijk een aanvraag in bij [het zorgpunt van de onderwijsinspectie](#). Wij of je CLB kunnen je hierbij helpen. Na een gunstig advies van de onderwijsinspectie starten wij zo snel mogelijk permanent onderwijs aan huis op gedurende vier lestijden per week.

3.7. Schoolverandering

Om discussies weg te werken wordt de nieuwe school zelf verantwoordelijk voor het rechtsgeldig worden van de nieuwe inschrijving. Vanaf het schooljaar 2018-2019 wordt de procedure rond schoolverandering aangepast. Een school registreert elke inschrijving binnen de 7 kalenderdagen en uiterlijk op de eerste dag van de lesbijwoning, in Discimus, met vermelding van het moment van de inschrijving en de voorziene start van de lesbijwoning. Indien de leerling al in een andere school was ingeschreven, zendt Discimus automatisch een melding van schoolverandering naar de oude school. Wanneer Discimus meerdere schoolveranderingen detecteert voor dezelfde leerling, blijft de inschrijving met het meest recente moment van inschrijving behouden en ontvangen de andere scholen een melding van schoolverandering. De regelgeving bepaalt dat een schoolverandering die wordt doorgegeven via Discimus een grond kan zijn voor uitschrijving in de oude school. Indien ouders oordelen dat hun kind onterecht werd uitgeschreven, kunnen ze een klacht indienen bij de Commissie inzake Leerlingenrechten. De bevoegdheid van deze commissie wordt uitgebreid met klachten naar aanleiding van uitschrijvingen.

3.8. Getuigschrift basisonderwijs

De school zal gedurende de hele schoolloopbaan van uw kind communiceren over zijn leervorderingen. Ouders kunnen inzage in en toelichting bij de evaluatiegegevens krijgen. Indien na toelichting blijkt dat de ouders een kopie wensen, dan kan dat.

De klassenraad gaat na of de leerplandoelen die het bereiken van de eindtermen beogen voldoende in aantal en beheersingsniveau zijn behaald met het oog op het vervolgonderwijs in de A-stroom van het secundair onderwijs. Daarbij zal de groei die de leerling doorheen de schoolloopbaan maakte, en de zelfsturing die hij toont, zeker een rol spelen.

Aan leerlingen uit het buitengewoon lager onderwijs kan het getuigschrift basisonderwijs uitgereikt worden, als de klassenraad oordeelt dat een leerling de leerdoelen uit het handelingsplan in voldoende mate heeft bereikt om het getuigschrift te bekomen. De beslissing wordt uiterlijk op 30 juni aan de ouders meegedeeld. De ouders worden geacht de beslissing omtrent het getuigschrift basisonderwijs uiterlijk op 1 juli in ontvangst te hebben genomen. Bij niet ontvangst, wordt het getuigschrift geacht op 1 juli te zijn ontvangen. De voorzitter en alle leden van de klassenraad ondertekenen het schriftelijk verslag.

Indien ouders de beslissing betwisten kunnen zij de volgende beroepsprocedure volgen:

Indien je als ouder niet akkoord zou gaan met het niet-toekennen van het getuigschrift basisonderwijs, kan je beroep instellen. Die beroepsprocedure wordt hieronder toegelicht. Let op:

Wanneer we in dit punt spreken over 'dagen', bedoelen we telkens alle dagen (zaterdagen, zondagen, wettelijke feestdagen en 11 juli niet meegerekend).

Wanneer we spreken over directeur, hebben we het over de directeur of zijn afgevaardigde.

Je vraagt binnen drie dagen na ontvangst van de beslissing tot het niet uitreiken van het getuigschrift basisonderwijs, een overleg aan bij de directeur. Dit gesprek is niet hetzelfde als het oudercontact. Je moet dit gesprek uitdrukkelijk schriftelijk aanvragen, bv. via e-mail. Je krijgt een uitnodiging die de afspraak bevestigt.

Dit verplicht overleg met de directeur vindt plaats ten laatste de zesde dag na de dag waarop je de beslissing hebt ontvangen dat het getuigschrift niet wordt uitgereikt aan je kind.

Let op: als het gesprek na het verstrijken van de termijn wordt aangevraagd, kunnen we niet meer op die vraag ingaan.

Tijdens dit gesprek krijg je de kans om je bezwaren te geven. De directeur verduidelijkt aan de hand van het dossier van je kind op basis van welke gegevens de klassenraad zijn beslissing heeft genomen. Van dit overleg wordt een verslag gemaakt.

Na het overleg beslist de directeur om de klassenraad al dan niet opnieuw te laten samenkomen om het niet-toekennen van het getuigschrift basisonderwijs te bevestigen of te wijzigen.

De directeur of de klassenraad deelt het resultaat van dit gesprek met een aangetekende brief aan je mee. Er zijn twee mogelijkheden:

- De directeur vindt dat je argumenten geen nieuwe bijeenkomst van de klassenraad rechtvaardigen;
- De directeur vindt dat je argumenten het overwegen waard zijn. In dat geval zal hij de klassenraad zo snel mogelijk samenroepen om de betwiste beslissing opnieuw te overwegen. Je ontvangt per aangetekende brief het resultaat van die vergadering.

Als je het niet eens bent met de beslissing van de directeur of de beslissing van de nieuwe klassenraad, dan kan je beroep indienen bij de voorzitter van het schoolbestuur. Dat kan via aangetekende brief:

VZW Provinciaal der Broeders van Liefde
t.a.v. Dhr. Koen Oosterlinck
Stropstraat 119 - 9000 Gent

of

Wanneer de school open is, kan je het beroep bij het schoolbestuur op school persoonlijk afgeven. Je krijgt dan een bewijs van ontvangst dat aantoonst op welke datum je het hebt ingediend. De school geeft het beroep daarna door aan het schoolbestuur.

Je hebt daarvoor een termijn van drie dagen, die begint te lopen de dag nadat de aangetekende brief van de school wordt ontvangen. De aangetekende brief met één van de twee mogelijke beslissingen (zie punt 3) wordt geacht de derde dag na verzending te zijn ontvangen. Ook wanneer je de aangetekende brief eerder ontvangt, telt de derde dag na verzending als startdatum voor het berekenen van de termijn. De poststempel geldt als bewijs, zowel voor de verzending als voor de ontvangst.

Dat geldt ook als je ervoor kiest om het beroep persoonlijk af te geven op school.

Let op: als het beroep te laat wordt verstuurd of afgegeven, zal de beroepscommissie het beroep als onontvankelijk moeten afwijzen. Dat betekent dat ze het beroep niet inhoudelijk zal kunnen behandelen.

Het beroep bij het schoolbestuur moet aan de volgende voorwaarden voldoen:

- het beroep is gedateerd en ondertekend;
- het beroep is ofwel per aangetekende brief verstuurd, ofwel op school afgegeven (met bewijs van ontvangst).

Let op: als het beroep niet aan de voorwaarden voldoet, zal de beroepscommissie het beroep als onontvankelijk moeten afwijzen. Dat betekent dat ze het beroep niet inhoudelijk zal kunnen behandelen.

We verwachten ook dat het beroep de redenen aangeeft waarom het niet uitrekenen van het getuigschrift basisonderwijs betwist wordt. Hierbij kunnen overtuigingsstukken toegevoegd worden.

Wanneer het schoolbestuur een beroep ontvangt, zal het schoolbestuur of zijn afgevaardigde een beroepscommissie samenstellen. In de beroepscommissie zitten zowel mensen die aan de school of het schoolbestuur verbonden zijn als mensen die dat niet zijn. Het gaat om een onafhankelijke commissie die je klacht grondig zal onderzoeken.

De beroepscommissie zal steeds jou en je kind uitnodigen voor een gesprek. Je kan je daarbij laten bijstaan door een vertrouwenspersoon. De periode waarin de beroepscommissie kan samenkomen is eind augustus. Het is enkel mogelijk om een gesprek te verzetten bij gewettigde reden of overmacht.

In de brief met de uitnodiging zal staan wie de leden van de beroepscommissie zijn. Deze samenstelling blijft ongewijzigd tijdens de verdere procedure, tenzij het door ziekte, overmacht of onverenigbaarheid noodzakelijk zou zijn om een plaatsvervanger aan te duiden. De beroepscommissie streeft in zijn zitting naar een consensus. Wanneer het toch tot een stemming komt, heeft de groep van mensen die aan de school of het schoolbestuur verbonden zijn even veel stemmen als de groep van mensen die dat niet zijn. De voorzitter is niet verbonden aan de school of het schoolbestuur. Wanneer er bij een stemming evenveel stemmen voor als tegen zijn, geeft zijn stem de doorslag.

De beroepscommissie zal het beroep als onontvankelijk afwijzen, de betwiste beslissing bevestigen of het getuigschrift basisonderwijs toekennen. Het resultaat van het beroep wordt uiterlijk op 15 september via een aangetekende brief door de voorzitter van de beroepscommissie aan jou ter kennis gebracht.

3.9. Afspraken over 'de geldelijke en niet-geldelijke ondersteuning die niet afkomstig zijn van de Vlaamse Gemeenschap (reclame en sponsorbeleid)

Bij sponsoring gaat het om geld, goederen of diensten die een sponsor verstrekt aan een schoolbestuur, directie, leraren, niet-onderwijzend personeel of leerlingen, waarvoor de sponsor een tegenprestatie verlangt in schoolverband. Tegenprestaties zijn bijvoorbeeld het noemen van de sponsor in de schoolkrant of een opdruk op t-shirts.

Voorbeelden van sponsoring zijn:

- Gesponsorde materialen: boekjes, video's, folders, posters en spellen.
- Gratis producten die winkels of bedrijven uitdelen aan leerlingen of ouders.
- Gesponsorde activiteiten: schoolfeesten, sportdagen, schoolzwemmen en schoolreisjes.
- Sponsoring van het schoolgebouw: leslokaal, inrichting, computerapparatuur of cateringactiviteiten.

Scheningen, waar geen tegenprestatie tegenover staat, vallen niet onder het begrip sponsoring.

Bij het sluiten van een sponsorovereenkomst is het handig om de volgende regels als uitgangspunt te gebruiken, sponsoring moet/mag:

- in overeenstemming zijn met de goede smaak en het fatsoen;
- verenigbaar zijn met pedagogische en onderwijskundige taak en doelstelling van de school;
- niet in strijd zijn met het onderwijsaanbod en de kwalitatieve eisen die een school aan het onderwijs stelt;
- de onderwijshoud en/of de continuïteit van het onderwijs niet beïnvloeden;
- geen aantasting betekenen van de objectiviteit, de geloofwaardigheid, de betrouwbaarheid en de onafhankelijkheid van het onderwijs, de scholen en de daarbij betrokkenen;
- geen schade berokkenen aan geestelijke en/of lichamelijke gesteldheid van leerlingen.

Het Schoolbestuur is altijd verantwoordelijk voor wat er in schoolverband plaatsvindt. Zelfs als het gaat om bv. de oudervereniging die een sponsorovereenkomst aangaat waarbij een tegenprestatie wordt gevraagd waarmee ouders of leerlingen in schoolverband worden geconfronteerd. Het schoolbestuur moet ook in zulke gevallen beoordelen of de sponsorovereenkomst verantwoord is.

Als ouders het niet eens zijn met beslissingen van de school over sponsoring, kunnen zij daarover een klacht indienen bij de: Commissie Zorgvuldig Bestuur

Vlaams Ministerie van Onderwijs en Vorming AGODI

t.a.v. afdeling Advies en Ondersteuning onderwijspersoneel (AOP) commissie zorgvuldig bestuur

Koning Albert II-laan 15 - 1210 Brussel

02 553 65 98 - e-mail: zorgvuldigbestuur.onderwijs@vlaanderen.be

3.10. Welzijn - preventiemaatregelen

Wanneer de omstandigheden dat vereisen, kunnen we op basis van een risicoanalyse opgesteld in samenspraak met de preventieadviseur, preventiemaatregelen opleggen. Deze maatregelen worden enkel genomen als ze noodzakelijk zijn. Ze zijn in verhouding tot de nagestreefde doelstelling en beperkt in de tijd bv. het verplicht dragen van een mondkap, het respecteren van voldoende afstand, het scheiden van leerlingengroepen, het afwijken van de normale schooluren etc.). Het gaat om de veiligheid van iedereen. Indien dergelijke maatregelen aan de orde zijn, zullen we jullie hierover informeren.

3.11. Uw kind wordt ziek op school. Gebruik & toedienen van medicatie

Uw kind wordt ziek op school, het gaat om een onschuldig ongemak zie bijlage

In het geval er sprake is van een klein onschuldig ongemak (een insectenbeet, een blauwe plek, keelpijn, hoofdpijn, schaafwonde, ...) zullen de personeelsleden van de school de volgende procedure strikt volgen (rekening houdend met de wettelijkheden):

- De leerling kan even bekomen in het secretariaat van de school, waar de leerling nauwlettend geobserveerd wordt.
- Zodra er beterschap waarneembaar is kan de leerling de klasactiviteiten hervatten.
- Indien geen beterschap kan de afweging gemaakt worden of de leerling gebaat is bij het innemen van een eenvoudig, algemeen gangbaar medicijn dat voorkomt op een door de Raad van Bestuur goedgekeurde lijst.
- Dat medicijn zal ter beschikking gesteld worden volgens de afspraken gemaakt op de Raad van Bestuur.
- De school houdt een register bij van elk genomen medicijn, hierop zal worden aangeduid welk medicijn een leerling op welk tijdstip geeft ingenomen en onder wiens toezicht, deze lijst wordt geregeld gecontroleerd, om misbruik en 'over' gebruik te voorkomen.
- Als er beterschap waarneembaar is kan de leerling de klasactiviteiten hervatten.
- Indien er na het nemen van het medicijn geen beterschap waarneembaar is, zullen de ouders / begeleiders verwittigd worden, wanneer ouders/begeleiders niet bereikbaar zijn zal de huisarts of de schoolarts gecontacteerd worden voor advies.
- Als het kind onverhoopt slecht op het medicijn reageert of wanneer er een fout is gebeurd bij het nemen van het medicijn, zal onmiddellijk een arts of de hulpdiensten (112) verwittigd worden.

Een kind wordt ziek op school en is niet meer in staat om de lessen te volgen zie bijlage

Indien de pijn de leerling hindert om de activiteiten die dag nog te volgen, zal de volgende procedure door de personeelsleden van de school strikt gevolgd worden:

- De ouder(s)/begeleider(s) verwittigen. Het uitgangspunt is dat een kind dat ziek is en niet meer in staat is om de lessen te volgen naar huis/opvang moet.
- Ouder(s)/begeleider(s) komen het kind afhalen als ze dat kunnen.
- In sommige situaties is het voor de ouders echter niet evident hun kind op te halen, bv. wegens werkverplichtingen. Soms is de afstand tussen de woonplaats en de school vaak te groot. Indien de ouder(s)/begeleider(s) van de zieke leerling hun kind niet kunnen afhalen, zal de school advies vragen aan de ouder(s) of begeleider(s) over de stappen die verder gezet dienen te worden. De ouders kunnen bv. vragen met het kind naar de huisarts te gaan of het kind naar huis, naar de grootouders... te brengen.
- Indien de ouder(s)/begeleider(s) onbereikbaar zijn zal de huisarts gecontacteerd worden en deze zal de verder te ondernemen stappen bepalen.
- Indien de huisarts niet bereikbaar is zal de schoolarts gecontacteerd worden en deze zal de verder te ondernemen stappen bepalen.
- Bij dringende hulp kan de school ook beroep doen op de medische dienstverlening van het MFC voor de externe leerlingen.
- Indien de situatie dermate ernstig is zal de afweging gemaakt worden om naar de spoedopname te gaan of de hulpdiensten (112) te verwittigen.

Medicatie toedienen en medische handelingen op school

Het toedienen van meegebrachte medicatie tijdens de schooluren is enkel mogelijk als er een doktersattest en/of een schriftelijke verklaring is van de ouders.

Bij kortstondig gebruik volstaat een briefje ingevuld door de ouders. (vb. inname medicatie bij verkoudheid). Deze briefjes kan je vinden in de agenda van de leerlingen. Bij langdurige toediening of specifieke situaties (epilepsie, diabetes,...) vragen wij uitdrukkelijk een doktersattest.

De toestemming van de ouders wordt schriftelijk vastgelegd en door de ouders ondertekend, waarmee zij verklaren volledig verantwoordelijk en aansprakelijk te zijn en te blijven voor eventuele nadelige gevolgen van de medicijnen voor het kind. Is er geen schriftelijke toestemming dan zal er geen medicatie worden toegediend en zal men de ouders contacteren. De volgende zaken moeten vermeld staan op een ondertekende verklaring:

- om welke medicijnen het gaat
- hoe vaak het gegeven moet worden
- in welke hoeveelheden (dosering)
- op welke manier het geneesmiddel moet worden gebruikt
- de periode waarin de geneesmiddelen worden verstrekt
- de wijze van bewaren en opbergen
- de wijze van controle op vervaldatum

Door het vastleggen van deze gegevens geven ouders duidelijk aan wat zij van de school verwachten en weet de school op haar beurt precies wat zij moet doen en waar zij verantwoordelijk voor is.

Wordt een doktersattest meegegeven dan moet dit volgende informatie bevatten:

- datum uitreiking attest
- naam en voornaam van het kind
- naam medicatie
- dosering
- wijze van toedienen
- duur van de behandeling
- naam en contactgegevens van de geneesheer

Op de verpakking van medicatie (fles/tube, ...) is het volgende duidelijk terug te vinden:

- naam apotheker/geneesheer
- naam kind
- groep van het kind
- vervaldatum
- dosering
- wijze van toedienen
- wijze van bewaren

Voor de leerlingen die gebruik maken van MFC wordt het medicatiegebruik en geneeskundige verzorging geregeld via de medische dienst. Op dit formulier dienen ook de nodige gegevens ingevuld te worden (contactpersoon, telefoonnummer, ...). Daarnaast wordt aan ouders gevraagd welke van de in de medicijnkast (lijst goedgekeurd op de Raad van Bestuur) aanwezige medicijnen aan hun kind mogen worden toegediend.

Wij stellen geen medische handelingen. We kunnen dan ook niet ingaan op vragen naar medische bijstand voor andere gevallen dan medicatiegebruik. Wij doen daarvoor beroep op het MFC.

of

Je kan ons vragen om andere medische handelingen te stellen. We gaan dan na of we de gevraagde handelingen, binnen een kwaliteitskader, kunnen stellen. We bespreken dat samen met je behandelende arts of verpleegkundige. We werken daarvoor individuele afspraken uit (urgentieplan).

3.12. Bijdrageregeling

Dubbele maximumfactuur

Scholen organiseren ook heel wat activiteiten die het leren boeiender en aangenamer maken voor kinderen. Deze activiteiten zijn niet noodzakelijk voor de eindtermen en ontwikkelingsdoelen en komen daarom niet voor op de lijst. Om de kostprijs van deze activiteiten te begrenzen, werken scholen vanaf 2008-2009 met een dubbele maximumfactuur:

1. De scherpe maximumfactuur omvat activiteiten zoals toneelbezoek, sportactiviteiten, schooluitstappen van één dag ... Ook materialen die de kinderen verplicht via de school moeten aankopen, vallen hieronder (bv. verplicht schoolabonnement op tijdschrift). Vanaf het schooljaar 2015-2016 geldt voor alle kleuters 1 maximumbedrag, € 50. Voor een scholier € 95. Zo blijven de kosten voor alle ouders beperkt.
2. De minder scherpe maximumfactuur omvat de activiteiten buitenshuis. Dit gaat om meerdaagse uitstappen voor één of meerdere klassen (deels) tijdens de schooluren (bv. zeeklas, plattelandsklas ...). De minder scherpe maximumfactuur bedraagt voor een kleuter € 0 (meerdaagse uitstappen komen heel weinig voor) en voor een scholier € 480 voor de volledige duur van het lager onderwijs. Op die manier kan elk kind normaal gezien mee op meerdaagse uitstap.

Op het principe van de dubbele maximumfactuur wordt één uitzondering gemaakt: scholen die bepaalde kledij (bv. turnkledij, uniform) verplicht aanbieden, omdat dit goedkoper is dan wanneer de markt speelt, hoeven de kost van deze kledij niet te verrekenen in de maximumfactuur. Hiervoor is wel een advies nodig van de schoolraad.

In onderstaande lijst vindt u een overzicht van de zaken waarvoor de school een bijdrage vraagt. Op basis van deze gegevens kunnen de ouders een inschatting maken van de grootte van de jaarlijkse bijdragen die kunnen gevraagd worden.

Lijst met materialen die kosteloos ter beschikking worden gesteld.	
Volgende materialen worden vermeld in ODET voor het gewoon onderwijs. Deze materialen zijn verplicht aanwezig op school. De school stelt de materialen in voldoende mate ter beschikking. Dit betekent niet dat dit materiaal voor elke individuele leerling aanwezig moet zijn.	Spelmateriaal (OD LO 2.6) Bewegingsmateriaal (ET LO 3.7) Toestellen (ET LO 1.9) Klimtoestellen (ET LO 1.14) Rollend en/of glijdend materiaal (ET LO 2.5) Boeken (OD NL 3.4) Kinderliteratuur (OD MV 3.5) Kinderromans (ET NL 3.5) Zakrekenmachine (ET WIS 1.26 en 1.27) Passer (ET WIS 3.5) Globe (ET WO 6.2) Atlas (ET WO 6.11) Kompas (ET WO 6.3) Kaarten (ET WO 6.1 bis; 6.2; 6.4;6.7;6.8) Informatiebronnen (ET WO 7; ET LL 2; ET NL 3.5) Infobronnen (OD NL 3.4) Tweetalige alfabetische woordenlijst (ET FR 2.3) Muziekinstrumenten (ET MV 2.2)
Materialen uit de volgende categorieën worden verondersteld in voldoende mate aanwezig te zijn en staan in functie van het nastreven en/of bereiken van ODET voor gewoon en buitengewoon onderwijs.	Schrijfgerief Tekengerief Knutselmateriaal Constructiemateriaal Planningsmateriaal Leer- en ontwikkelingsmaterialen

Een school beslist op basis van haar pedagogisch project welke materialen zij wenst te gebruiken.	Handboeken, schriften, werkboeken en –blaadjes, fotokopieën, software... Informatie- en communicatietechnologisch (ICT) materiaal Multimediamateriaal Meetmateriaal Andere
---	--

Leeruitstappen, schoolvoorstellingen, openluchtklas, ...

Tijdens het schooljaar komen verschillende onderwerpen aan bod. Om de activiteiten levensecht te maken, wordt regelmatig een leeruitstap gepland. Er is ook aandacht voor de culturele ontwikkeling van het kind. Sportdagen dragen bij aan de motorische ontwikkeling.

De ondertekening van dit schoolreglement geldt als een principiële toestemming met de deelname van de leerling aan alle ééndaagse uitstappen. Als de ouders de toestemming bij een concrete ééndaagse extra-murosactiviteit toch zouden weigeren, dienen zij dat vooraf aan de school te melden. Ouders kunnen de deelname niet weigeren wanneer de extra-murosactiviteit minder dan een volledige lesdag duurt. Leerlingen die niet deelnemen aan extra-murosactiviteiten dienen op de school aanwezig te zijn.

Sommige leeruitstappen zijn gratis. Voor andere uitstappen kan een bijdrage aan de ouders gevraagd worden. Wij proberen de prijzen zo laag mogelijk te houden en houden rekening met de maximumfactuur.

De ouders worden vooraf ingelicht over de prijzen van uitstappen, voorstellingen, Voor de betaling van grotere uitstappen wordt in de klas ook een spaarsysteem ingericht waardoor de betalingen over verschillende maanden kunnen gespreid worden.

In principe wordt er voor de leerlingen driejaarlijks een openluchtklas georganiseerd.

Turn- en zwemlessen

Aan de ouders worden de kosten voor het zwemmen verrekend. Deze bedragen € 3,5 per zwembeurt. Conform de wetgeving bieden wij één jaar gratis zwemmen aan de leerlingen aan. Voor het schooljaar 2022-2023 geldt dit uitsluitend voor de leerlingen van geboortjaar 2015. Wie aan een zwembeurt niet heeft deelgenomen, krijgt op het eind van het schooljaar het saldo terugbetaald. Het zwemgeld wordt uitsluitend terugbetaald als de leerling niet gezwommen heeft omwille van een geldige reden die geattesteerd is. Het vergeten van de zwemkledij is géén geldige reden.

Schoolbenodigdheden

Alle schoolbenodigdheden (behalve turn- en zwemkledij) worden door de school gratis verstrekt. De leerlingen staan ervoor in dat alles in goede staat wordt bewaard. Voor opzettelijke beschadiging en verloren boeken kan de school een vergoeding vragen.

Tijdschriften

Via de school kunnen de leerlingen, geheel vrijblijvend, een abonnement nemen op een aantal tijdschriften. Het gaat over volgende tijdschriften: Doremi, Zonnekind, Zonnestraal, Zonneland, Leeskriebel, Leesleeuw. Zo'n abonnement is aangenaam en nuttig omdat de leerlingen er veel informatie vinden die ze ook bij het zelfstandig leren kunnen gebruiken. Er kan een jaarabonnement of een abonnement per trimester genomen worden. De prijs wordt u via een folder in september meegedeeld.

Betalingen

De facturatie wordt u maandelijks bezorgd. U kan gebruik maken van het overschrijvingsformulier met vermelding rekeningnummer BE55 446 960 4941 44 van het Werkingsfonds BuBaO, Jules Destréelaan 67, 9050 Gentbrugge. We vragen de ouders de meegegeven of opgestuurde facturen binnen de 30 dagen te betalen. Indien nodig, wordt een herinnering gestuurd. De derde uitnodiging tot betaling wordt aangetekend verstuurd. Het dossier van wie niet op de aangetekende zending binnen de vooropgestelde termijn reageert, wordt aan een advocatenkantoor overgemaakt. Van dan af neemt dit kantoor alle initiatieven tot betaling op zich. De directie is echter steeds bereid in gesprek te gaan met de ouders over het spreiden van de betalingen.

Sinds 2005 zijn de kosten voor opvang van kinderen tot 12 jaar fiscaal aftrekbaar. Dit betekent dat voor de bedragen die aan de school zelf werden betaald, wij fiscale attesten zullen afleveren. Enkel de opvang buiten de normale schooldagen en schooluren wordt in aanmerking genomen: voor- en naschoolse opvang, opvang tijdens de middagpauzes.

Conflictbeheer

Indien u problemen ondervindt met het betalen van de schoolrekening, kunt u contact opnemen met de administratief medewerkster. Het is de bedoeling dat er afspraken worden gemaakt over een aangepaste betalingswijze. Wij verzekeren een discrete behandeling van uw vraag. Na uitputting van alle redelijke middelen zal de school echter de noodzakelijke rechtsmiddelen aanwenden.

Afwezigheden en afzeggingen: de gemaakte kosten kunnen worden aangerekend.

Recupereren van kosten

Wanneer je laattijdig hebt afgezegd voor een schoolactiviteit of als je kind op dat moment afwezig is, zullen we het deel van de kosten terugbetalen dat nog te recupereren is. Kosten die we al gemaakt hadden, zullen opgenomen worden in de schoolrekening.

Als de activiteit geannuleerd wordt, zullen we de kosten terugbetalen die nog te recupereren zijn.

3.13. Rookverbod

Er geldt een permanent rookverbod op school. Het is dus verboden te roken in zowel gesloten ruimten van de school als in open lucht op de schoolterreinen en aan de schoolpoort (ingang). Ook verdamers zoals de elektronische sigaret, heatstick en de shisha-pen vallen onder het rookverbod, zelfs als ze geen nicotine en tabak bevatten. Als je kind het rookverbod overtreedt, kunnen we een sanctie opleggen volgens het orde- en tuchtreglement.

Het rookverbod geldt ook tijdens activiteiten die wij als school organiseren zoals schooluitstappen.

3.14. Privacy

Welke gegevens houden we bij ?

Op onze school gaan we zorgvuldig om met de privacy van onze leerlingen. We verzamelen doorheen de schoolloopbaan van je kind heel wat gegevens, zoals bij de inschrijving. We vragen alleen gegevens van je kind op als dat nodig is voor de leerlingenadministratie en – begeleiding.

Voor alle verwerkingen van die zogenaamde persoonsgegevens is het schoolbestuur verantwoordelijk.

Bij sommige aspecten van de leerlingbegeleiding hebben we je uitdrukkelijke toestemming nodig vb.om gepast te kunnen optreden bij risicosituaties, gegevens betreffende de gezondheidstoestand. De privacywet geeft je het recht te weten welke gegevens de school verwerkt en het recht deze gegevens te laten verbeteren als ze fout zijn of ze te laten verwijderen als ze niet ter zake dienend zijn. Je kan een schriftelijke toestemming altijd intrekken (na schriftelijke mededeling).

De gegevens van je kind verwerken we hierbij met informat, schoolonline en smartschool. We maken met de softwareleveranciers afspraken over het gebruik van die gegevens. De leveranciers mogen de gegevens niet gebruiken voor eigen commerciële doeleinden.

De gegevens van je kind worden digitaal bewaard en veilig opgeslagen. We zien er op toe dat niet iedereen zomaar toegang heeft tot die gegevens. De toegang is beperkt tot de personen die betrokken zijn bij de begeleiding van je kind, zoals de *klassenraadleden*, de *CLB-medewerkers*,

Wij bewaren de gegevens van je kind maximaal 1 jaar nadat je kind de school verlaten heeft. Voor sommige gegevens is er een wettelijke bewaartermijn vastgesteld die langer kan zijn. In onze privacyverklaring vind je deze informatie nog eens op een rijtje.

Als je vragen hebt over de privacy-rechten van je kind, kan je contact opnemen met Sarah De Schryver (beleidsmedewerker) en Sandra Van Steenkiste (directiemedewerker).

Beeld- en geluidsopnames: zie bijlage

De school maakt in de loop van het schooljaar foto's en / of beelden (sfeerbeelden, geluidsopnames) van leerlingen tijdens verschillende activiteiten (schooluitstappen, Open Dag, openluchtclassen, sportdagen, ...). De bedoeling van deze foto's en / of opnames is om op school en daarbuiten geïnteresseerden op een leuke wijze te informeren over de schoolse activiteiten via onze schoolwebsite, schoolkrantje,

De personen die de opnames maken, zullen dat steeds doen met respect voor wie op die beelden staat. We letten erop dat de opnames niet aanstootgevend zijn.

Bij het begin van het schooljaar vragen wij aan de ouder(s) om toestemming voor het maken en publiceren van deze beeldopnames. Ook al heb je toestemming gegeven, je kan altijd je toestemming nog intrekken.

We wijzen erop dat deze regels ook voor je kind gelden. Volgens de privacyregelgeving mag je beeld- of geluidsopnames waarop medeleerlingen, personeelsleden van de school of andere personen herkenbaar zijn, niet publiceren of doorsturen tenzij je de uitdrukkelijke toestemming hebt van alle betrokkenen.

Op school mogen enkel personeelsleden of personen die daarvoor een opdracht hebben gekregen (vb. fotograaf eerste communie en vormsel, schoolfotograaf, ...) beeld- of geluidsopnames maken.

Overdracht van leerlingengegevens bij schoolverandering

Bij een schoolverandering worden leerlingengegevens overgedragen aan de nieuwe school onder de volgende voorwaarden: De gegevens hebben enkel betrekking op de leerlingenspecifieke onderwijsloopbaan en de overdracht gebeurt enkel in het belang van de persoon op wie de onderwijsloopbaan betrekking heeft. Ouders kunnen –op verzoek– deze gegevens inzien. Ouders die niet wensen dat deze gegevens doorgegeven worden kunnen zich tegen de overdracht verzetten, voor zover de regelgeving de overdracht niet verplicht stelt. Ze brengen de directie binnen de tien kalenderdagen na de schoolverandering hiervan schriftelijk op de hoogte.

Indien tussen ouders een conflicterende mening bestaat over de overdracht van de gegevens die betrekking hebben op hun kind (de ene ouder gaat akkoord met een gegevensoverdracht maar de andere ouder niet) én de school is op de hoogte van het verzet van één van de ouders, dan mag de school de gegevens niet overdragen.

Gegevens die betrekking hebben op schending van leefregels door je kind zijn nooit tussen scholen overdraagbaar. Wij zijn decretaal verplicht een kopie van het verslag dat toegang geeft tot het buitengewoon onderwijs aan de nieuwe school door te geven. De nieuwe school van je kind kan het verslag ook raadplegen via IRIS-CLB online.

Recht op inzage en toelichting

Ouders hebben recht op inzage in en toelichting bij de leerlingengegevens, waaronder de evaluatiegegevens, die verzameld worden door de school over hun kind. Indien na de toelichting blijkt dat de ouders een (digitaal) kopie willen, kan dat. De school kan geen gegevens doorgeven die betrekking hebben op medeleerlingen.

Gebruik van (sociale) media

Wij respecteren de privacy van onze leerlingen, ouders en personeelsleden op (sociale) media. Neem je deel aan sociale media van de school, dan verwachten we dat je ieders privacy respecteert. Ook verwachten we dat je je houdt aan de gedragsregels die wij samen met de participatieorganen op school hebben opgesteld.

Bewakingscamera's

Wij maken gebruik van bewakingscamera's op de campus.

3.15. Vrijwilligers

In onze school zijn heel wat vrijwilligers actief. De nieuwe wet van 3 juli 2005 betreffende de rechten van de vrijwilligers verplicht o.m. de scholen om aan de vrijwilligers te informeren over een aantal elementen. Omdat elke ouder een schoolreglement ontvangt en voor akkoord ondertekent, kiest de school ervoor om de informatie betreffende de vrijwilligers in het schoolreglement op te nemen. Op die manier is elke ouder op de hoogte.

Verzekering vrijwilligers

De school heeft de schoolpolis uitgebreid tot dekking van de burgerlijke aansprakelijkheid, met uitzondering van de contractuele aansprakelijkheid, van de organisatie en de vrijwilliger. Tevens heeft de school de polis arbeidsongevallen uitgebreid tot dekking van de lichamelijke schade die geleden is door vrijwilligers bij ongevallen tijdens de uitvoering van het vrijwilligerswerk of op weg naar- en van de activiteiten.

Vrijwilligerswerk

De activiteit wordt onbezoldigd en onverplicht verricht. De organisatie voorziet in geen enkele vergoeding voor vrijwilligersactiviteiten.

Aansprakelijkheid vrijwilligers

De school is aansprakelijk voor de schade die de vrijwilliger aan derden veroorzaakt bij het verrichten van vrijwilligerswerk. Ingeval de vrijwilliger bij het verrichten van vrijwilligerswerk de school of derden schade berokkent, is hij enkel aansprakelijk voor zijn bedrog en zijn zware fout. Voor zijn lichte fout is hij enkel aansprakelijk als die hem eerder gewoonlijk dan toevallig voorkomt.

Geheimhoudingsplicht vrijwilligers

Het vrijwilligerswerk houdt in dat de vrijwilliger geheimen kan vernemen ten aanzien waarvan hij gehouden is tot de geheimhoudingsplicht.

3.16. Schooltoeslag voor kleuter en lager onderwijs

Voorwaarden

De belangrijkste voorwaarde is dat het gezinsinkomen niet te hoog mag zijn. Daarnaast spelen ook nationaliteit van het kind en aanwezigheid op school een rol. Van de kleuters en leerlingen lagere school wordt verwacht dat ze voldoende aanwezig zijn op school. Kleuters moeten een minimum aantal dagen aanwezig zijn op school, stijgend met de leeftijd (bijvoorbeeld: een kleuter van 3 jaar moet minimum 150 halve dagen naar school, een kleuter van 5 jaar 220 halve dagen.). Leerlingen uit het lager onderwijs mogen niet meer dan 30 halve dagen ongewettigd afwezig zijn.

Aanvragen

De schooltoeslag voor het kleuter- en lager onderwijs wordt automatisch betaald via het Groeipakket. Ouders moeten die dus niet meer zelf aanvragen.

3.17. Verzekeringen

Bij een schoolongeval worden de lichamelijke letsels verzekerd door de schoolpolis. Dit geldt niet voor de materiële schade, behalve schade aan prothesen (inclusief brillen, hoorapparaten, ...).

Bij een schadegeval, waarbij een leerling persoonlijk aansprakelijk wordt gesteld voor schade aan derden, zal de familiale verzekering van de ouders tussenkomen. Het is daarom onontbeerlijk dat de ouders over een familiale verzekering beschikken.

Lichamelijke schade bij uw kind

Voorbeelden:

- een gebroken arm in de turnles.
- een kwetsuur tijdens de speeltijd.
- een gebroken neus na een val met de fiets op weg naar huis.

Het gaat hier dus niet over een vergoeding van stoffelijke schade, zoals een kapotte fiets of gescheurde kleren.

Stap 1: de school verwittigt u of u verwittigt de school = ongevalsaangifte.

- Bij een schoolongeval worden de ouders door de beleidsmedewerker van de school of iemand van het schoolteam op de hoogte gebracht.
- Zij zullen u het document "ongevalsaangifte" bezorgen. Indien u dit formulier niet hebt ontvangen, kunt u dit in het secretariaat van de school vragen.

Stap 2: bezoek aan de dokter = geneeskundig getuigschrift.

- De school gaat met uw kind naar de dokter/het ziekenhuis ofwel gaat u zelf met uw kind naar de dokter/het ziekenhuis voor onderzoek, verzorging, ...
- Het *geneeskundig getuigschrift* wordt door de geraadpleegde dokter ingevuld.
- U betaalt de rekening en houdt deze doktersrekening zorgvuldig bij.

Stap 3: medicatie, verzorging, behandeling = betalingsbewijzen.

- Uw kind krijgt de nodige medicatie op voorschrift van de dokter. Ook kan de dokter een behandeling bij een kinesist voorschrijven.
- U betaalt de rekening, vraag steeds een betalingsbewijs en hou dit zorgvuldig bij.
- De volgende stap zet u pas wanneer het letsel dat uw kind heeft opgelopen geen verdere verzorging, opvolging of doktersbezoek meer vereist.

Stap 4: naar de mutualiteit = uitgavenstaat.

- U zal de kosten van het ongeval deels van uw mutualiteit en deels van de schoolverzekering terugbetaald krijgen.
- Neem de *uitgavenstaat*, de doktersrekeningen, de groene formulieren waarop de facturen van het ziekenhuis vermeld zijn en andere betalingsbewijzen en ga ermee naar uw mutualiteit.
- Uw mutualiteit zal de uitgavenstaat invullen of maakt een eigen document op dat u aan de uitgavenstaat bevestigt.
- Deze uitgavenstaat bezorgt u, samen met de betalingsbewijzen (dokters-, apothekers- en andere kosten) aan het schoolsecretariaat.
- Het schoolsecretariaat zorgt dan voor de verdere afhandeling van de ongevalsaangifte bij de verzekeringsmakelaar.
- De schoolverzekering betaalt normaal het deel uit dat door de mutualiteit niet wordt terugbetaald, volgens de waarborgen van het contract.

Let op: neem steeds kopieën van alle documenten alvorens u ze aan de school overhandigt.

Samengevat: de vereiste documenten bij een schoolongeval zijn:

- ongevalsangifte: in te vullen door directiemedewerker van de school.
- geneeskundig getuigschrift: in te vullen door de geraadpleegde dokter.
- uitgavenstaat: in te vullen door de mutualiteit (zowel mutualiteit als apotheker kunnen steeds een verzamelstaat opmaken na afloop).
- betalingsbewijzen: van dokters, ziekenhuizen en apothekers.

Schade bij een andere persoon door de fout van uw kind

Voorbeelden:

- uw kind duwt (moedwillig) een ander kind de trap af
- uw kind is onvoorzichtig langs de weg en veroorzaakt een ongeval
- uw kind trapt (moedwillig) een ruit stuk
- stoffelijke schade veroorzaakt door uw kind aan de eigendommen van een medeleerling.

Uw kind is dus zelf verantwoordelijk voor een schadegeval met schade aan iemand anders, zodat uw familiale verzekering zal tussenkomen.

Voor opzettelijke beschadigingen van gebouwen, meubilair en materiaal kan aan de leerlingen een schadevergoeding gevraagd worden, gelijk aan de kosten van de factuur van herstelling.

Schade die het gevolg is van persoonlijke nalatigheid of onverantwoord gedrag, wordt eveneens door de ouders vergoed.

Wat moet u doen?

- U verwittigt uw familiale verzekering.
- U krijgt "rechtsbijstand" in uw familiale verzekering: de verzekering zal u verdedigen als u wil aantonen dat uw kind onschuldig is.
- Als uw kind schuldig (aansprakelijk) is, dan zal uw familiale verzekering alle schade betalen aan de tegenpartij (zowel de lichamelijke als de stoffelijke schade). Toch zal u een deel zelf moeten betalen, namelijk het remgeld. Dit remgeld slaat enkel op de stoffelijke schade en bedraagt ongeveer 200 euro.
- Wie geen familiale verzekering heeft, zal zelf alle kosten moeten betalen.
- Als uw kind zelf lichamelijke schade heeft opgelopen, dan geldt daarvoor de regeling beschreven in de rubriek "lichamelijke schade bij uw kind".

Schade bij uw kind door de fout van een ander

- Als de fout bij een andere leerling ligt, dan kan uw kind alleen maar vergoed worden door de familiale verzekering van de andere leerling. Indien de ouders van de andere leerling geen familiale verzekering hebben, worden de ouders geacht zelf de kosten te vergoeden.
- Als de fout bij een personeelslid of bij de school ligt, dan zal onze schoolverzekering alle kosten vergoeden (zowel de lichamelijke als de stoffelijke schade). Er moet een bewijs zijn dat de andere in fout is. Neem daarom steeds contact op met de directie.

3.18. Herstelbeleid

Herstelbeleid

Vanuit een cultuur van verbondenheid wil de school bij een conflict op de eerste plaats inzetten op herstel. We nodigen de betrokkenen uit om na te denken over wat er is gebeurd en om hierover met elkaar in gesprek te gaan.

Een herstelgerichte maatregel kan zijn:

- een herstelgesprek tussen de betrokkenen;
- een herstelgericht groepsoverleg:

Dit is een gesprek tussen de betrokken leerlingen, in het bijzijn van bijvoorbeeld ouders of vertrouwensfiguren, onder leiding van een onafhankelijk persoon. Tijdens dit groepsoverleg zoekt iedereen samen naar een oplossing voor wat zich heeft voorgedaan. De directeur of zijn afgevaardigde kan een tuchtprocedure, zoals in punt 8.4.3 beschreven, voor onbepaalde tijd uitstellen om dit groepsoverleg te laten plaatsvinden. Hij brengt je dan per brief op de hoogte.

Ordemaatregelen

Wanneer een leerling de goede werking van de school hindert of het lesverloop stoort, kan er een **ordemaatregel** worden genomen.

Mogelijke ordemaatregelen zijn:

- een nota in de agenda;
- een strafwerk;
- een tijdelijke verwijdering uit de les gevolgd door aanmelding bij de directie;
- Indien een leerling door zijn mogelijke fysieke/ verbale agressie een gevaar vormt voor zichzelf of voor zijn medestaanders zal hij worden verwijderd door bevoegde personeelsleden en naar een rustige plaats worden gebracht.

Deze ordemaatregelen kunnen genomen worden door elk personeelslid van de school.

In geval van ordemaatregelen kunnen de ouders steeds contact nemen met de directie of beleidsmedewerker. Tegen een ordemaatregel is er geen beroep mogelijk.

Voor kinderen waar ordemaatregelen geregeld voorkomen, wordt in overleg met ouders en CLB een begeleidingsplan opgemaakt. Wanneer het gedrag, ook met een begeleidingsplan, een probleem wordt voor het verstrekken van onderwijs of om het opvoedingsproject te realiseren, kan er een tuchtmaatregel genomen worden.

Tuchtmaatregelen

Wanneer het gedrag van een leerplichtige leerling in het lager onderwijs een gevaar of ernstige belemmering vormt voor de goede werking van de school of voor de fysieke of psychische veiligheid en integriteit van medeleerlingen, personeelsleden of anderen, dan kan de directeur (of zijn afgevaardigde) een **tuchtmaatregel** nemen.

Mogelijke tuchtmaatregelen zijn :

- een **tijdelijke uitsluiting** van minimaal één schooldag en maximaal vijftien opeenvolgende schooldagen waarbij de leerling niet mag deelnemen aan de activiteiten van de leerlingengroep (een nieuwe tijdelijke uitsluiting kan enkel na een nieuw feit);
- een **definitieve uitsluiting** van de school.

Preventieve schorsing als bewarende maatregel

In uitzonderlijke situaties kan de directeur (of zijn afgevaardigde) bij het begin van de

tuchtprocedure beslissen om preventief te schorsen. Deze maatregel dient om te kunnen nagaan of een tuchtsanctie aangewezen is. De beslissing tot preventieve schorsing wordt schriftelijk en gemotiveerd meegedeeld aan de ouders van de betrokken leerling. De directeur bevestigt deze beslissing in de brief waarmee de tuchtprocedure wordt opgestart. De preventieve schorsing gaat onmiddellijk in en duurt in principe niet langer dan vijf opeenvolgende schooldagen. Uitzonderlijk kan deze periode eenmalig met vijf opeenvolgende schooldagen verlengd worden, indien door externe factoren het tuchtonderzoek niet binnen die eerste periode kan worden afgerond. De directeur motiveert deze beslissing.

Procedure tot tijdelijke en definitieve uitsluiting:

Wanneer we spreken over 'dagen', bedoelen we telkens alle dagen (zaterdagen, zondagen, wettelijke en reglementaire feestdagen, 11 juli, niet meegerekend.)

- De directeur wint het advies van de klassenraad in en stelt een tuchtdossier samen. In geval van een definitieve uitsluiting wordt de klassenraad uitgebreid met een vertegenwoordiger van het CLB die een adviserende stem heeft.
- De leerling, zijn ouders en eventueel een vertrouwenspersoon worden schriftelijk uitgenodigd voor een gesprek met de directeur. De uitnodiging moet minstens vijf dagen vooraf bezorgd worden aan de ouders. In deze brief wordt de intentie van een tuchtmaatregel vermeld.
- Intussen hebben de ouders en hun vertrouwenspersoon inzage in het tuchtdossier, met inbegrip van het advies van de klassenraad.
- Na het gesprek neemt de directeur een beslissing. Deze beslissing wordt schriftelijk gemotiveerd en binnen een termijn van vijf dagen aangetekend aan de ouders van de betrokken leerling bezorgd. De tuchtmaatregel die genomen wordt zal in overeenstemming zijn met de ernst van de feiten. De beslissing vermeldt de beroepsmogelijkheden.

Als ouders geen inspanning doen om hun kind in een andere school in te schrijven, krijgt de definitieve uitsluiting effectief uitwerking na één maand (vakantiedagen niet meegerekend). Is het kind één maand na de schriftelijke kennisgeving nog niet in een andere school ingeschreven, dan is onze school niet langer verantwoordelijk voor de opvang van de uitgesloten leerling. Het zijn de ouders die erop moeten toezien dat hun kind aan de leerplicht voldoet. Het CLB kan mee zoeken naar een oplossing. Ten gevolge van een definitieve uitsluiting in het huidige schooljaar kan het schoolbestuur de betrokken leerling weigeren opnieuw in te schrijven.

Opvang op school in geval van preventieve schorsing en (tijdelijke en definitieve) uitsluiting

Wanneer je kind tijdens een tuchtprocedure preventief geschorst wordt of na de tuchtprocedure tijdelijk wordt uitgesloten, is je kind in principe op school aanwezig, maar neemt die geen deel aan de activiteiten van zijn leerlingengroep. De directeur kan beslissen dat de opvang van je kind niet haalbaar is voor de school. Deze beslissing wordt schriftelijk en gemotiveerd bekend gemaakt aan de ouders. In geval van een definitieve uitsluiting heeft de uitgesloten leerling één maand de tijd om zich in een andere school in te schrijven. In afwachting van deze inschrijving is je kind in principe op school aanwezig, maar neemt die geen deel aan de activiteiten van zijn leerlingengroep. De directeur kan beslissen dat opvang van je kind niet haalbaar is voor de school. Deze beslissing wordt schriftelijk en gemotiveerd bekend overgemaakt aan de ouders.

Ingevolge een preventieve schorsing, een tijdelijke of een definitieve uitsluiting waarbij de school heeft gemotiveerd dat de opvang niet haalbaar is, is een gewettigde afwezigheid.

Beroepsprocedure tegen tuchtmaatregelen

Beroepsprocedure na een definitieve uitsluiting:

Wanneer we in dit punt spreken over 'dagen', bedoelen we telkens alle dagen (zaterdagen, zondagen, wettelijke feestdagen en 11 juli niet meegerekend).

Ouders kunnen tegen de beslissing tot definitieve uitsluiting beroep aantekenen. De procedure gaat als volgt:

1. Binnen vijf dagen na ontvangst van de beslissing tot definitieve uitsluiting kunnen ouders schriftelijk beroep indienen bij de voorzitter van het schoolbestuur.
VZW Provinciaaloot der Broeders van Liefde
Stropstraat 119
9000 Gent
Het verzoekschrift moet aan de volgende voorwaarden voldoen.
 - gedateerd en ondertekend;
 - vermeldt het voorwerp van beroep met feitelijke omschrijving en motivering van de ingeroepen bezwaren. Hierbij kunnen overtuigingsstukken toegevoegd worden.
2. Wanneer het schoolbestuur een beroep ontvangt, zal het schoolbestuur of zijn afgevaardigde een beroepscommissie samenstellen. In de beroepscommissie, die het beroep behandelt, zitten zowel mensen die aan de school of het schoolbestuur verbonden zijn als mensen die dat niet zijn. Het gaat om een onafhankelijke commissie die de klacht van de ouders grondig zal onderzoeken. De ouders worden binnen tien dagen nadat het schoolbestuur het beroep heeft ontvangen uitgenodigd voor een gesprek. De schoolvakanties schorten te termijn van tien dagen op. De beroepscommissie streeft in zijn zitting naar een consensus. De beroepscommissie zal de betwiste beslissing ofwel bevestigen ofwel vernietigen ofwel het beroep gemotiveerd afwijzen wegens het niet naleven van de vormvereisten.
3. Het schoolbestuur zal de gemotiveerde beslissing binnen een termijn van vijf dagen met een aangetekende brief aan de ouders meedelen. De beslissing is bindend voor alle partijen. De aangetekende brief met het bericht van definitieve uitsluiting wordt geacht de derde dag na verzending te zijn ontvangen. Ook wanneer je de aangetekende brief eerder ontvangt, telt de derde dag na verzending als startdatum voor het berekenen van de termijn. De poststempel geldt als bewijs, zowel voor de verzending als voor de ontvangst.

3.19. Busvervoer

Rechthebbend

Elke rechthebbende leerling heeft recht op gratis busvervoer als deze leerling de dichtst bijgelegen school voor buitengewoon onderwijs bezoekt.

Leerlingen in dagopvang MFC worden dagelijks 's morgens opgehaald en 's avonds teruggebracht. Voor de leerlingen in verblijf MFC is dat enkel op zondagavond of maandagmorgen en vrijdagavond.

Niet-rechthebbend

Een leerling is niet-rechthebbend als hij of zij niet de dichtst bijgelegen school voor buitengewoon onderwijs bezoekt binnen éénzelfde net.

Een niet-rechthebbende leerling kan gratis busvervoer krijgen als de dichtstbijzijnde school voor buitengewoon onderwijs volzet is. De ouders vragen in de dichtst bijgelegen school een attest als bewijs dat de dichtstbijzijnde school volzet is.

Verantwoordelijkheid van de begeleiders en de ouders

De aansprakelijkheid van de begeleider begint wanneer de leerling op de bus stapt en eindigt wanneer de leerling van de bus stapt. De ouders zijn verantwoordelijk voor hun kind zolang het niet op de bus zit. We vragen de ouders hun kind te begeleiden tot het opstappen en vanaf het afstappen van de bus.

3.20. Klachtenregeling

Ouders hebben de mogelijkheid om te reageren wanneer zij ontevreden zijn met beslissingen, handelingen of gedragingen van het schoolbestuur of zijn personeelsleden, of net het ontbreken van bepaalde beslissingen of handelingen. Zij kunnen contact opnemen:

- Jesse Van de Vijver, beleidsmedewerker, voor leerlingen doelgroepen type BaA en type 4
- Sarah De Schryver, beleidsmedewerker, voor leerlingen doelgroepen type 3 en type 9, en kleuter

Samen met de ouders zoeken we dan naar een afdoende oplossing. Als dat wenselijk is, kunnen we in onderling overleg een beroep doen op een professionele conflictbemiddelaar om via bemiddeling tot een oplossing te komen.

Als deze informele behandeling niet tot een oplossing leidt die voor de ouders volstaat, dan kunnen zij hun klacht in een volgende fase voorleggen aan de Klachtencommissie.

Deze commissie is door Katholiek Onderwijs Vlaanderen aangesteld om klachten van leerlingen en ouders over gedragingen en beslissingen dan wel het nalaten van gedragingen en het niet nemen van beslissingen van/door hun schoolbestuur, formeel te behandelen. Voor het indienen van een klacht moet je een brief sturen naar het secretariaat van de Klachtencommissie. Het correspondentieadres is:

Klachtencommissie Katholiek Onderwijs Vlaanderen
t.a.v. de voorzitter van de Klachtencommissie
Guimardstraat 1 - 1040 Brussel

Je klacht kan tevens worden ingediend per e-mail via klachten@katholiekonderwijs.vlaanderen of via het daartoe voorziene contactformulier op de website van de Klachtencommissie <http://klachten.katholiekonderwijs.vlaanderen>

De commissie zal de klacht enkel inhoudelijk behandelen als ze ontvankelijk is, dat wil zeggen als ze aan de volgende voorwaarden voldoet:

- De klacht moet betrekking hebben op feiten die niet langer dan 6 maanden geleden hebben plaatsgevonden. We rekenen vanaf de laatste gebeurtenis waarop de klacht betrekking heeft.
- De klacht mag niet anoniem zijn. Omdat de klachtencommissie een klacht steeds onbevooroordeeld en objectief behandelt, betreft ze alle partijen, dus ook het schoolbestuur.
- De klacht mag niet gaan over een feit of feiten die de klachtencommissie al heeft behandeld.
- De klacht moet eerst aan het schoolbestuur zijn voorgelegd. De ouders moeten hun klacht ten minste hebben besproken met de contactpersoon die hierboven staat vermeld én het schoolbestuur de kans hebben gegeven om zelf op de klacht in te gaan.
- De klacht moet binnen de bevoegdheid van de Klachtencommissie vallen. De volgende zaken vallen niet onder haar bevoegdheid:
 - klachten over feiten die het voorwerp uitmaken van een gerechtelijke procedure (bv. die betrekking hebben over een misdrijf);
 - klachten die betrekking hebben op het algemeen beleid van de overheid of op de geldende decreten, besluiten, ministeriële omzendbrieven of reglementen;
 - klachten die uitsluitend betrekking hebben op de door het schoolbestuur al dan niet genomen maatregelen in het kader van zijn ontslag-, evaluatie-, of tuchtbevoegdheid t.a.v. personeelsleden;
 - klachten waarvoor al een specifieke regeling en/of behandelende instantie bestaat (bv. over inschrijvingen, de bijdrageregeling, de definitieve uitsluiting, een evaluatiebeslissing ...).

Het verloop van de procedure bij de Klachtencommissie is vastgelegd in het huishoudelijk reglement dat beschikbaar is via <http://klachten.katholiekonderwijs.vlaanderen>.

De Klachtencommissie kan een klacht enkel beoordelen. Zij kan het schoolbestuur een advies bezorgen, maar geen bindende beslissingen nemen. De uitkomst van deze klachtenregeling heeft dan ook geen juridisch effect. De eindverantwoordelijkheid ligt steeds bij het schoolbestuur. Tegen een advies van de Klachtencommissie kan niet in beroep worden gegaan.

Bij een klacht verwachten we van alle betrokkenen steeds de nodige discretie en sereniteit.

Ondertekening en afdwingbaarheid van het schoolreglement

Bij iedere inschrijving van een leerling legt de directeur aan de ouders de schoolbrochure met schoolreglement "voor kennisneming en voor akkoord" ter ondertekening voor.

De ouders ondertekenen het schoolreglement. Ouders zijn de personen die het ouderlijk gezag uitoefenen of in rechte of in feite de minderjarige onder hun bewaring hebben. In geval het kind geplaatst is door de jeugdrechter of het jeugdbeschermingscomité behouden de (natuurlijke) ouders het ouderlijk gezag en is de hierboven vermelde regeling ook van toepassing.

U ontvangt een formulier ter ondertekening voor ontvangst, kennisname en akkoord van het schoolreglement. Het is pas bij ontvangst van het ondertekende document dat de inschrijving van de leerling een feit is.

Indien het strookje voor akkoord na bevraging niet wordt binnengebracht beschouwt de school het als een goedkeuring van het schoolreglement. Alsook kan het niet tekenen van de schoolbrochure met schoolreglement door de ouders voor het schoolbestuur een reden zijn om de inschrijving van de betrokken leerling te weigeren.

In geval van wijzigingen van de tekst wordt een nieuwe tekst overhandigd en de hierboven vermelde procedure opnieuw toegepast.

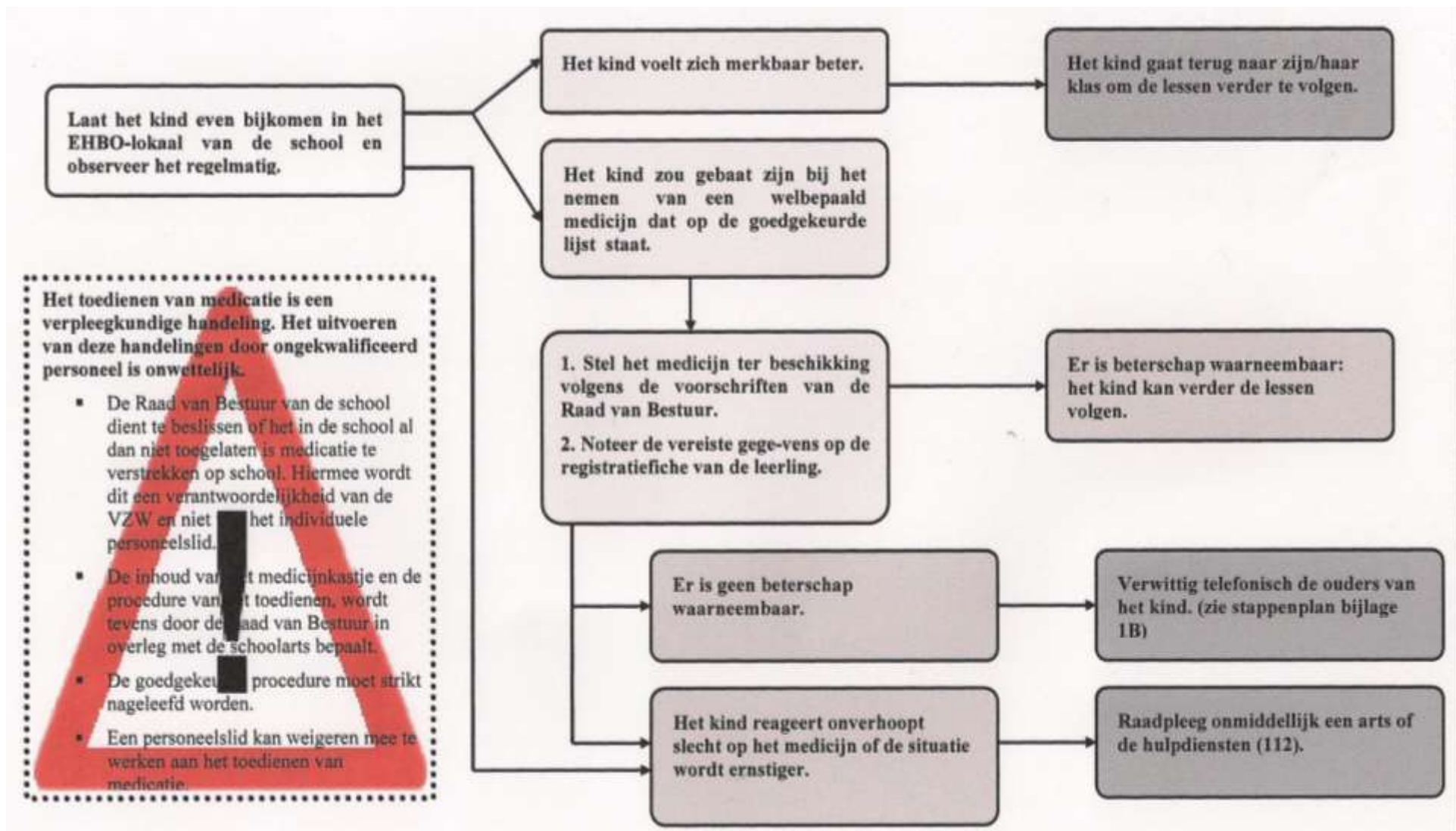
Niet-naleving door ouders of toezichthouder

Niet-naleving van dit schoolreglement door de ouder(s) of toezichthouder wordt beschouwd als niet-akkoordverklaring met dit reglement en start de procedure tot de verwijdering van de leerling uit de school .

4. Bijlagen



Stappenplan 'Uw kind wordt ziek op school en het is een onschuldig ongemak'



Stappenplan 'Uw kind wordt ziek op school en is niet meer in staat om de lessen te volgen'

